

令和6年度 修繕仕様書

修繕名 スクリュープレス脱水機設備等修繕

修繕箇所 荒川水循環センター（戸田市笹目地内）

修繕期間： 契約日から令和7年3月14日

修繕内容： スクリュープレス脱水機設備及び重力濃縮槽設備の定期点検、電動機等の工場整備、劣化部品の交換作業、試運転調整等一式。

対象機器： <スクリュープレス脱水機設備>

1～3号スクリュープレス脱水機現場盤インバータ装置	15台
1-1号ケーキ移送コンベヤ	1台
1-1・1-2号脱水ケーキ移送ポンプ	2台
2号薬品溶解タンク攪拌機	1台
2号薬品引抜弁	1台
2号空気圧縮機	1台
給水ユニット（1系）（給水ポンプ）	2台
<重力濃縮設備>	
2号濃縮汚泥引抜ポンプ	1台
4号濃縮槽汚泥掻寄機	1台

修繕大要

労務費

B-2 代価表

種 別	単 位	数 量	単 価	金 額	摘 要
普通作業員	人				
設備機械工	人				
電工	人				
配管工	人				
小計（一般労務費）					
機械設備据付工	人				
小計（機械設備据付労務費）					
技術者	人				
小計（技術労務費）					
計					

直接経費

B-4 代価表

種 別	単位	数量	単 価	金 額	摘 要
機械経費	式	1			
計					

特記仕様書

スクリーンプレス脱水機設備等修繕

令和6年度

公益財団法人埼玉県下水道公社

目 次

第 1 章 共通

第 2 章 対象機器

第 3 章 修繕内容

別表 1 交換機器一覧表

別表 2 交換部品等一覧表

別表 3 工場整備（複合工等作業）内容詳細

スクリーンプレス脱水機設備等修繕図面一覧表

第1章 共 通

1 適用範囲

この特記仕様書は、本修繕に適用し、公益財団法人埼玉県下水道公社修繕標準仕様書を補足する必要な事項を定めるものとする。

2 概 要

本修繕は、荒川水循環センター（戸田市笹目地内）に設置されているスクリーンプレス脱水機設備及び重力濃縮槽設備を長期にわたり円滑に稼働させるため実施する。

3 適用規格

次の諸規定を遵守すること。

なお、規定は本修繕契約時における最新版を使用する。

- ・ J I S
- ・ J E C、J E M
- ・ 電気設備技術基準
- ・ 機械設備工事一般仕様書（日本下水道事業団編著）
- ・ 電気設備工事一般仕様書・同標準図（日本下水道事業団編著）
- ・ 機械設備工事必携（日本下水道事業団編著）
- ・ 電気設備工事必携（日本下水道事業団編著）
- ・ 機械設備工事特記仕様書（日本下水道事業団編著）
- ・ 電気設備工事特記仕様書（日本下水道事業団編著）
- ・ 機械設備標準仕様書（日本下水道事業団編著）
- ・ 公共建築設備工事標準図（機械設備工事編）（国交省大臣官房官庁営繕部監修）
- ・ 公共建築設備工事標準図（電気設備工事編）（国交省大臣官房官庁営繕部監修）
- ・ 埼玉県機械設備工事特別共通仕様書
- ・ 埼玉県電気設備工事特別共通仕様書
- ・ 埼玉県建築工事実務要覧
- ・ 埼玉県土木工事共通仕様書

4 対象機器

対象機器は、第2章のとおりとする。

5 修繕内容

本修繕内容は、第3章のとおりとする。

6 注意事項及び条件

注意事項及び条件は次の事項のとおりとする。

- ・ 据付作業は正確に行い、長期の使用に十分耐えられるものとする。
- ・ 施工に電動工具を使用する場合は、保護装置を介して施設の運転に影響を及ぼさないようにすること。
- ・ 設備停止及び部分停電を必要とする場合は、予め監督員と打合せを行い、停止時間及び停電時間の短縮に努めること。
- ・ 施工前または施工後に行うC/C盤等の電源遮断や電源投入は監督員、

- ・現場代理人等の立会いの下で行い、施工中であることを表示すること。
- ・受注者が電源を用意して使用する場合は、電気主任技術者の承諾を受け、移動型自家用発電機（10kW以上）を使用する場合は、経済産業省に届け出ること。
- ・枠組足場を設ける場合は、「手すり先行工法に関するガイドライン」（厚生労働省）によるものとし、足場の組立てについての種類、機材性能、使用方法等については「手すり先行工法による足場設置基準」によるものとする。
- ・石綿（アスベスト）の恐れのある場所は確認を実施し、必要に応じて対策を行うこと。
- ・高所及び地下における作業は、転落に十分注意し、必要な安全対策を講じること。
- ・酸素欠乏危険作業場所及び類似の危険作業においては、法令で定められた作業主任者講習や特別教育終了者以外の者が業務に就かないこと。また、作業主任者を選任すること。
- ・管渠、槽内などにおいて、酸素欠乏、有害ガス等が発生する恐れがある場合は、施工前にその有無を酸素欠乏・硫化水素危険作業主任者が測定し、安全を確認したうえで実施する。施工時は常時測定監視及び換気を行うこと。なお、酸素欠乏・硫化水素危険作業主任者技能講習修了書の写しを施工計画書または作業要領書に添付すること。
- ・作業中に異常があった場合は、ただちに作業を中断し監督員に連絡すること。
- ・有害ガスの飛散その他事故が発生した場合は、直ちに監督員に連絡するとともに必要な応急処置を行うこと。
- ・万が一事故が発生した場合に備え、緊急連絡体制を整えておくこと。
- ・危険な作業範囲内には、立ち入らぬよう標識・バリケード等を設置し、吊り荷重の確認を行い、作業に見合った適切なクレーン車等を用いて実施すること。
- ・施工場所の近隣に施工日時等を事前周知すること。
- ・施工にあたり発生する現場発成品は、受注者が適正に処分すること。
- ・修繕期間中は、工事用看板を設置すること。

7 負担区分

施工にあたり、次に掲げるもの以外の消耗品等は受注者の負担とする。ただし、使用については取扱いに十分注意し、監督員の指示に従うものとする。

- ・用水
- ・試験用電源（AC100V-15A以下に限る）
ただし、停電時、停電作業時等で発注者が電力を供給できない場合は、受注者が発電機等を用意して実施すること。
- ・既設照明設備
- ・その他、監督員が認めたもの

8 建設副産物の処分等に関する入力等について

受注者は、建設副産物の処分等に関し、国土交通省リサイクルホームページ内の建設リサイクル報告様式（エクセル版）によりデータを作成し、電子ファイル及び紙帳票を監督員に提出すること。

- 9 下水道施設台帳システム（AMDB）登録情報の整備
本修繕で設置、更新、仕様変更した機器等の情報について、公社が指定する様式に機器仕様などの情報を整理し、電子データ（エクセル形式）を提出すること。
- 10 環境配慮への取組
環境負荷の低減や汚染・事故防止、環境管理体制の確立を図るとともに、地域・住民への信頼性の向上を図ることを目的とし、公益財団法人埼玉県下水道公社が行う環境に配慮した活動に積極的に参加すること。
- 11 その他
本修繕に関連する作業について、発注者が調整し、受注者はこの関連作業について円滑施工に協力すること。

第2章 対象機器

- 1 1～3号スクリープレス脱水機現場盤インバータ装置
型式：高効率型圧入式スクリープレス
仕様：処理量 1,079kg-DS/hr
出力：13.65kW
対象機器：スクリー駆動機 5.5kW 3台
濃縮外筒駆動機 0.75kW 3台
脱水外筒駆動機 2.2kW 3台
凝集緩速攪拌機 3.7kW 3台
凝集急速攪拌機 1.5kW 3台
- 2 1-1号ケーキ移送コンベヤ
型式：無軸スクリーコンベヤ
仕様：搬送量 18.4m³/hr
口径 φ477mm、機長14,370mm
出力：15kW×400V
数量：1台
設置業者：(株)新光工業
- 3 1-1・1-2号脱水ケーキ移送ポンプ
型式：ダブルシリンダ式ピストンポンプ
SU-C110（油圧ユニット）
仕様：吐出量 12m³/hr
口径 φ200mm
吐出圧 8.8MPa
出力：110kW×400V
数量：2台
設置業者：(株)太平洋機工
- 4 2号薬品溶解タンク攪拌機
型式：縦型電動攪拌機

翼形状：3枚プロペラ 2段
電動機：7.5kW×400V
数量：1台
製造者：(株)タイハイ機工

5 2号薬品引抜弁

型式：空気作動ダイヤフラム弁（逆作動型）
口径：150mm
使用圧力：0.25MPa
数量：1台
製造者：旭有機材工業(株)

6 2号空気圧縮機

型式：パッケージ型無給油式（除湿機搭載）
仕様：吐出量 405L/min
吐出圧 0.93MPa
出力：(3.7kW+0.3kW)×400V
数量：1台
製造者：(株)日立産機システム

7 給水ユニット（1系）

型式：鋼板製円筒立型密閉槽（タンク）
横軸多段渦巻ポンプ（ポンプ）
仕様：吐出量 0.545m³/min
口径 φ80mm
出力：11kW×400V
数量：2台（ポンプのみ）
製造者：(株)荏原製作所

8 2号濃縮汚泥引抜ポンプ

型式：吸込スクルー付ポンプ
口径：吸込150A × 吐出100A
吐出量：2.5m³/min
揚程：35m
出力：37kW×400V×50Hz
数量：1台
製造者：古河機械金属(株)

9 4号濃縮槽汚泥掻寄機

型式：正方形放射流重力濃縮
槽寸法：幅24.0m×長24.0m×深4.7m
（掻寄機）
型式：中央駆動式支柱形
周速度：2.2m/min
出力：400V×1.5kW×3φ
数量：1台
製造者：月島機械（株）

第3章 修繕内容

- 1 1~3号スクループレス脱水機現場盤インバータ装置
 - ア 現場盤インバータ装置点検調整作業（別表3参照）
 - イ 試運転調整

- 2 1-1号ケーキ移送コンベヤ
 - ア 減速機の交換（別表1参照）
 - イ 劣化部品の交換調整（別表2参照）
 - ウ 試運転調整
 - エ 補修塗装
 - オ 修繕前後データ測定

- 3 1-1・1-2号脱水ケーキ移送ポンプ
 - ア 1-1号ポンプ分解、点検整備
 - イ 1-1号及び1-2号油圧装置・押込機オイル交換
※油タンクの清掃含む
 - ウ 劣化部品の交換調整（別表2参照）
1-1号現場制御盤部品交換含む
 - エ 1-1号ポンプ吸込・吐出バルブシリング工場整備（別表3参照）
 - オ 試運転調整
 - カ 補修塗装
 - キ 修繕前後データ測定

- 4 2号薬品溶解タンク攪拌機
 - ア 縦型電動攪拌機の交換（別表1参照）
※新規攪拌機据付に係る架台の改造含む
 - イ 試運転調整
 - ウ 補修塗装
 - エ 修繕前後データ測定

- 5 2号薬品引抜弁
 - ア ダイヤフラム弁の交換（別表1参照）
 - イ 試運転調整
 - ウ 補修塗装
 - エ 修繕前後データ測定

- 6 2号空気圧縮機
 - ア 劣化部品の交換調整（別表2参照）
 - イ 試運転調整
 - ウ 補修塗装
 - エ 修繕前後データ測定

- 7 給水ユニット（ポンプのみ）
 - ア 給水ポンプ1台の交換（別表1参照）
 - イ 劣化部品の交換調整（別表2参照）

ウ 給水ポンプ1台のポンプ・電動機工場整備（別表3参照）
エ 整備品の現地搬入・据付撤去
オ 試運転調整
カ 補修塗装
キ 修繕前後データ測定

8 2号濃縮汚泥引抜ポンプ

ア 劣化部品の交換調整（別表2参照）
イ ポンプ・電動機（VSモータ）工場整備（別表3参照）
ウ 試運転調整
エ 補修塗装
オ 修繕前後データ測定

9 4号濃縮槽汚泥掻寄機

ア ドライブユニット取り外し、搬出
※ドライブユニット（予備機）の入れ替え
イ サイクロ減速機の交換（別表1参照）
ウ 劣化部品の交換調整（別表2参照）
エ ドライブユニット工場整備（別表3参照）
オ 整備品の現地搬入
カ 試運転調整
キ 補修塗装
ク 修繕前後データ測定

交換機器一覧表

別表 1

番号	名称	仕様	数量	単位	備考
	<1-1号ケーキ移送コンベヤ>				
	駆動部(減速機、管台、駆動軸)	【減速機】 LHYM20-4F185-EPF2-102 15Kw×400V×4P×50HZ	1	台	
		【駆動軸】 SUS304 φ130			
	<1号脱水ケーキ移送ポンプ>				
	油圧ポンプ	A4VG250EP	1	台	
	<2号薬品溶解タンク攪拌機>				
	縦型電動攪拌機	HMA-9009G1	1	台	
	攪拌機架台	新規攪拌機用	1	台	
	<1号薬品引抜弁>				
	ダイヤフラム弁	IA-式AV型(逆)15型DA'ルブ	1	台	
	<給水ユニット(1系)>				
	給水ユニット用ポンプ	80MS5511B	1	台	
	<4号濃縮槽汚泥掻寄機>				
	サイクロ減速機	CHHM2-6140DC-EP-104	1	台	

交換機器、部品は既設と同等の機能を有するものとする。また、廃番等があった場合も既設と同等の機能を有するものとする。

交換部品等一覧表

別表2

番号	名称	仕様	数量	単位	備考
	<1~3号スクリープレス脱水機>				
	交換部品なし				
	<1-1号ケーキ移送コンベヤ>				
1	スクリー羽根	特殊鋼 φ477×φ477約14,000L 3分割	1	枚	
2	ライナー	t12(白9t+緑3t)一体型	15	枚	
3	トラフカバー	SUS304	1	式	
4	投入口フレキ	内筒管式	3	個	
	<1-1号脱水ケーキ移送ポンプ>				
1	搬送ピストン		2	個	
2	吸込バルブピース		2	個	
3	吐出バルブピース		2	個	
4	吸込バルブシート		2	個	
5	吐出バルブシート		2	個	
6	ヴィクトリックジョイント用パッキン		2	個	
7	Oリング、パッキン類		1	式	
8	ピストン位置検出器		2	個	
9	押込機用グランドパッキン		1	式	
10	油タンクマンホール用パッキン		1	個	
11	布入りパッキン	ケーシング～エルボ継手部	1	個	
12	布入りパッキン	エルボ継手部～中間継手部	1	個	
13	布入りパッキン	中間継手部～ケーキ受入室部	1	個	
14	油圧フィルターエレメント	フラッシング2セット給油後1セット	1	セット	
15	搬送用油圧シリンダ-ASSY		2	個	
16	油圧ホース	10A 搬送用油圧シリンダ部	4	個	
17	油圧ホース	32A 搬送用油圧シリンダ部	2	個	
18	チェック弁		4	個	
19	油圧ポンプ用カップリング	スパイダ含む	1	個	
20	タービン油VG46	ギアケース・減速機用	40	L	
21	油圧作動油VG46	※1号給油用350L+補充用120L	470	L	
23	油圧配管ユニット	【高圧用】 STS370 S/160 40A ポリウレタン樹脂系錆+中塗り+上塗り 配管フラッシング、高周波曲げ加工含む	1	セット	

交換部品等一覧表

別表2

番号	名称	仕様	数量	単位	備考
	<1-1号脱水機ケーキ移送ポンプ現場制御盤部品>				
	【1号脱水機ケーキ移送ポンプ現場制御盤部品】		1	台	
1	CPUユニット	Q02UCPU	1	台	
2	電源ユニット	Q61P	1	台	
3	ベースユニット	Q35B	1	台	
4	DC入力ユニット	QX42	1	台	
5	DC出力ユニット	QY42P	1	台	
6	アナログ入力ユニット	Q64AD	1	台	
7	アナログ出力ユニット	Q64DAN	1	台	
8	ブランクカバー	QC60	1	個	
9	液晶表示器本体	GT2510-VTBA	1	台	
10	通信ユニット	GT15-75-QBUSL	1	台	
11	通信ケーブル	GT15-QC3B	1	本	
	【1号潤滑注入装置現場制御盤部品】				
1	CPUユニット	Q00UCPU	1	台	
2	電源ユニット	Q61P	1	台	
3	ベースユニット	Q35B	1	台	
4	DC入力ユニット	QX41	1	台	
5	DC出力ユニット	QY41P	1	台	
6	アナログ入力ユニット	Q64AD	1	台	
7	アナログ出力ユニット	Q62DAN	1	台	
8	ブランクカバー	QC60	1	個	
9	液晶表示器本体	GT2105-QTBDS	1	台	
10	通信ケーブル	GT01-C30R2-6P	1	本	
	<1-2号脱水機ケーキ移送ポンプ>				
1	押込機用グランドパッキン		1	式	
2	油圧フィルターエレメント	フラッシング2セット給油後1セット	1	セット	
3	油タンクマンホール用パッキン		1	個	
4	タービン油VG46	ギアケース・減速機用	40	L	
5	油圧作動油VG46	2号給油用350L	350	L	
	<2号薬品溶解タンク攪拌機>				
	交換部品なし				

交換部品等一覧表

別表2

番号	名称	仕様	数量	単位	備考
	<2号薬品引抜弁>				
	交換部品なし				
	<2号空気圧縮機>				
1	連接棒組		2	個	
2	玉軸受け		1	個	
3	クランク玉軸受		1	個	
4	オイルシール		1	個	
5	ピストン		2	個	
6	ピストンピン		2	個	
7	六角穴付きボルト		4	個	
8	リングセット		2	個	
9	シリンダ		2	個	
10	空気弁セット		2	個	
11	ボルト		8	個	
12	パッキン (ヘッドボルト)		2	個	
13	ボルト (M8)		1	台分	
14	アンローダピストン組		2	個	
15	吸込みろ過器詰物		2	個	
16	エレメント		1	個	
17	安全弁組		1	個	
18	電磁弁組		1	個	
19	コグベルト		1	個	
20	電磁弁		1	個	
21	メッシュフィルタ		1	個	
22	マグネットスイッチ		1	個	
23	圧力センサー		1	個	
24	ホース		1	個	
25	モータベアリング	6306UUCM	2	個	
	<給水ユニット (1系) >				
1	羽根車		5	個	支給品
2	バラ室カバー	FC200	1	本	支給品
3	主軸セット	SUS403	1	本	支給品
4	軸スリーブ (1)	SUS304	1	個	支給品
5	軸スリーブ (2)	SUS304	1	個	支給品
6	軸受ケース	FC150他	1	個	支給品

交換部品等一覧表

別表2

番号	名称	仕様	数量	単位	備考
7	軸受ケース	FC150他	1	個	支給品
8	バランスディスク	CAC406	1	個	支給品
9	バランスシート	CAC406	1	個	支給品
10	中間ブッシュ	CAC406	4	個	支給品
11	封水リング	CAC406	2	個	支給品
12	バランスブッシュ	CAC406	1	個	支給品
13	パッキン押さえ	G377BD	2	個	支給品
14	ライナーリング	CAC406	5	個	支給品
15	ケーシング用Oリング	NBR	5	本	支給品
16	バランス室用Oリング	NBR	1	本	支給品
17	グランドパッキン	P#6502L	6	本	支給品
18	ポンプカップリング	FC200	1	個	支給品
19	電動機カップリング	FC200	1	個	支給品
20	カップリングボルト・ゴム	SS/NBR	8	組	支給品
21	シーリングパイプ	SGP	1	組	支給品
22	バランスパイプ	SGP	1	組	支給品
23	空気抜きバルブ	C3604BD 1/4	2	個	支給品
24	空気抜きバルブ	C3604BD 3/8	1	個	支給品
25	電動機ベアリング	6310ZZ	1	個	支給品
26	電動機ベアリング	6208ZZ	1	個	支給品
27	吸込みフレキ	100A×10K(両面150mm)	1	個	支給品
28	吐出フレキ	100A×20K(両面225Lmm)	1	個	支給品
29	排気弁		1	個	支給品
30	圧力スイッチ	PS-3	2	個	支給品
31	吸気弁	SUS	1	個	支給品
32	電磁弁	15A×100V	1	個	支給品
33	マグネットスイッチ	SC-N1	2	個	支給品
34	マグネットスイッチ	SC-05	2	個	支給品
35	マグネットスイッチ	SC-4-1	2	個	支給品

交換部品等一覧表

別表2

番号	名称	仕様	数量	単位	備考
	<2号濃縮汚泥引抜ポンプ>				
1	フロントカバー	高クロム	1	個	
2	Oリング	NBR	1	個	
3	インペラ	高クロム	1	個	
4	スタフィンボックス A	FC200	1	個	
5	スタフィンボックス B	FC200	1	個	
6	OリングB	NBR	1	個	
7	シャフトスリーブ	SUS304	1	個	
8	シャフト	S45C	1	個	
9	ベアリングハウジング	FC200	1	個	
10	調整シム	SPC	1	台分	
11	フロントカバーパッキンt1.0	ノンアス	3	個	
12	フロントカバーパッキンt2.0	ノンアス	6	個	
13	OリングA	NBR	1	個	
14	ベアリングナット	AN13	1	個	
15	ベアリングワッシャー	AW13	1	個	
16	メカニカルシール	SIC/SIC・カーボン・SIC	1	個	
17	ベアリングA	NU314	1	個	
18	ベアリングB	7313BDB	1	個	
19	オイルゲージ	プラスチック	1	個	
20	OリングC	NBR	1	個	
21	Aカバーパッキン	NBR	1	個	
22	Bカバーパッキンt1.0	NBR	1	個	
23	オイルキャップ	プラスチック	1	個	
24	VリングA V-70S	NBR	1	個	
25	VリングB V-60S	NBR	1	個	
26	ハブ	高クロム	1	個	
27	ハブロックナットM42	SUS304	1	個	
28	ハブロックナット用スプリングワッシャー	SUS304	1	個	
29	インペラロックボルト	SUS304/ナイロン	1	個	
30	平行ピン	SUS304	1	個	
31	ハブ用Oリング	NBR	1	個	
32	ポンプキー	S45C	1	個	
33	電動機キー	S45C	1	個	
34	ポンププーリー (SPB-200-4)	FC200	1	個	
35	ブッシング3020-56N	FC200	1	個	
36	モーターVプーリー (SPB-230-4)	FC200	1	個	

交換部品等一覧表

別表2

番号	名称	仕様	数量	単位	備考
37	ブッシング3020-60N	FC200	1	個	
38	Vベルト(5V-900)		4	本	
39	フランジパッキン(水協7.5K)		1	台分	
40	電動機軸受(6221ZZ)		1	個	
41	電動機軸受(6314ZZ)		1	個	
42	電動機軸受(6316LLB)		1	個	
43	電動機軸受(6311LLB)		1	個	
44	速度発電機(タコゼネ)		1	個	
	<4号濃縮槽汚泥掻寄機>				
1	軸受	#22214	1	個	
2	軸受	#23224	1	個	
3	軸受	#7312BDT	1	組	
4	軸受	#6018	2	個	
5	メタル	大・小	1	式	
6	オイルシール	JIS D130.160.14	2	個	
7	オイルシール	JIS D90.115.13	2	個	
8	スプロケット	大・小	1	式	
9	ローラーチェーン		1	本	
10	油面計	アクリル/SUS304	1	個	
11	エアベント		1	個	
12	軸受保持カラー		1	個	
13	パッキン類		1	式	

交換機器、部品は既設と同等の機能を有するものとする。また、廃番等があった場合も既設と同等の機能を有するものとする。

工場整備等（複合工等作業）内容詳細

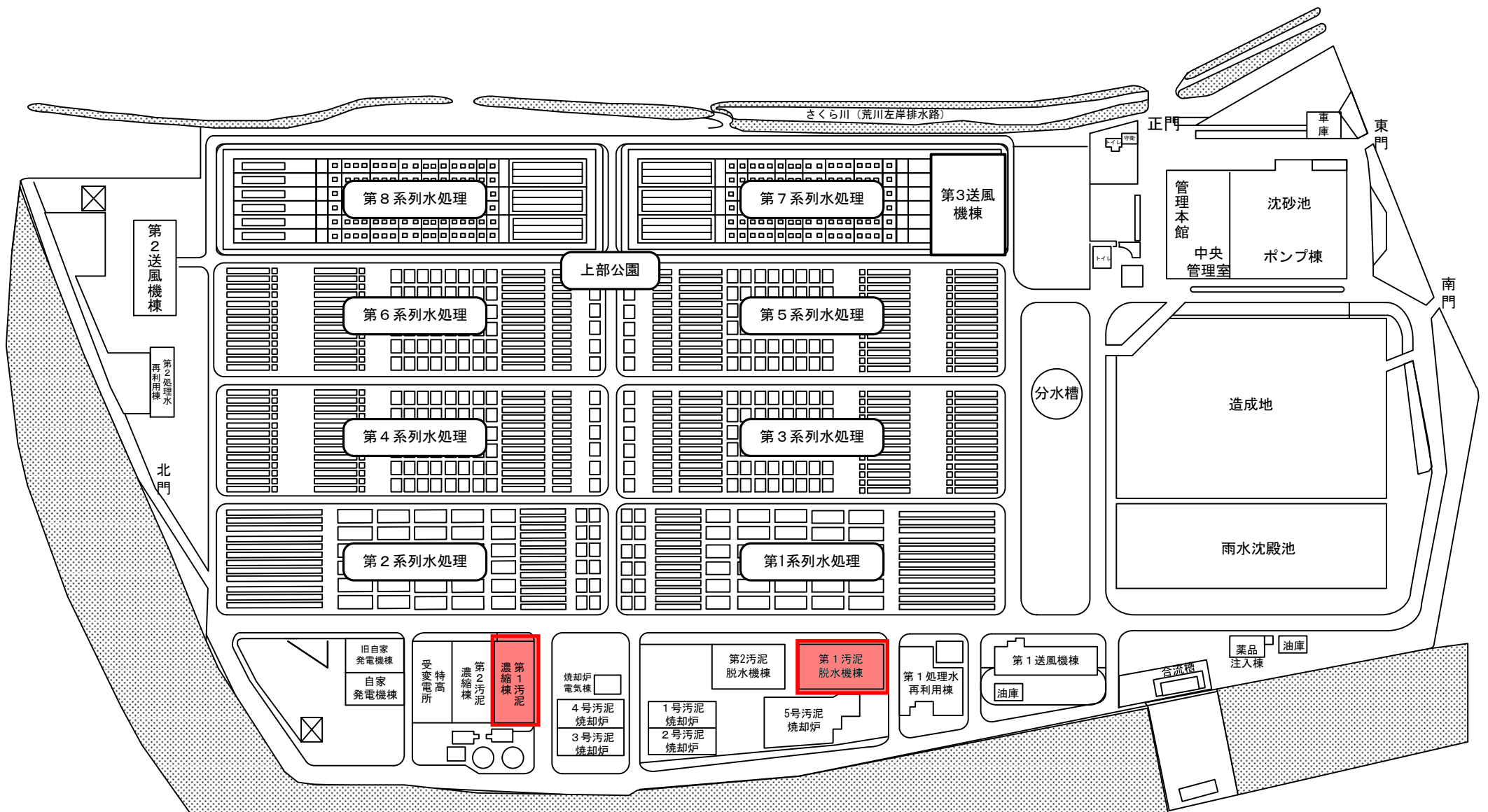
別表3

項目	内 容
1	1~3号スクリュープレス脱水機 インバータ装置点検
	スクリュード駆動機 5.5kW 3組
	濃縮外筒駆動機 0.75kW 3組
	脱水外筒駆動機 2.2kW 3組
	凝集緩速攪拌機 3.7kW 3組
	凝集急速攪拌機 1.5kW 3組
	ア 外観目視点検、清掃、増締
	イ 絶縁抵抗測定
	ウ 静特性試験
	エ 電源電圧測定
	オ パラメータ設定値確認
	カ インバータ単体特性試験
	キ 警報確認
2	1-1号ケーキ移送コンベヤ スクリュー現場溶接
	ア スパイラル部溶接2箇所
	イ PT検査
	ウ 補修塗装（溶接部塗装 錆止め+上塗り1回）
3	1号脱水ケーキ移送ポンプ 吸込・吐出バルブシリンダ工場整備
	ア 分解・清掃・部品交換
	イ 内部及び外観点検
	ウ 組立及びタッチアップ塗装
	エ 外観及び、組部品耐圧試験
4	給水ユニット（1系） ポンプ・電動機工場整備
	ア 分解、点検、組立、部品交換
	イ コイル線巻替え、ワニス処理
	ウ ケース補修
	エ 各種データ測定（絶縁抵抗測定等）
5	2号濃縮汚泥引抜ポンプ ポンプ・電動機工場整備
	ア 分解、点検、組立、部品交換
	イ コイル洗浄、ワニス処理
	ウ ケース補修
	エ 各種データ測定（絶縁抵抗測定等）
6	4号濃縮槽汚泥掻寄機 ドライブユニット工場整備
	ア 分解、内部及び外観点検、組立、部品交換
	イ 無負荷運転試験
	・電圧、電流値測定、トルク値確認
	ウ 各種データ測定
	・内部塗装膜厚検査

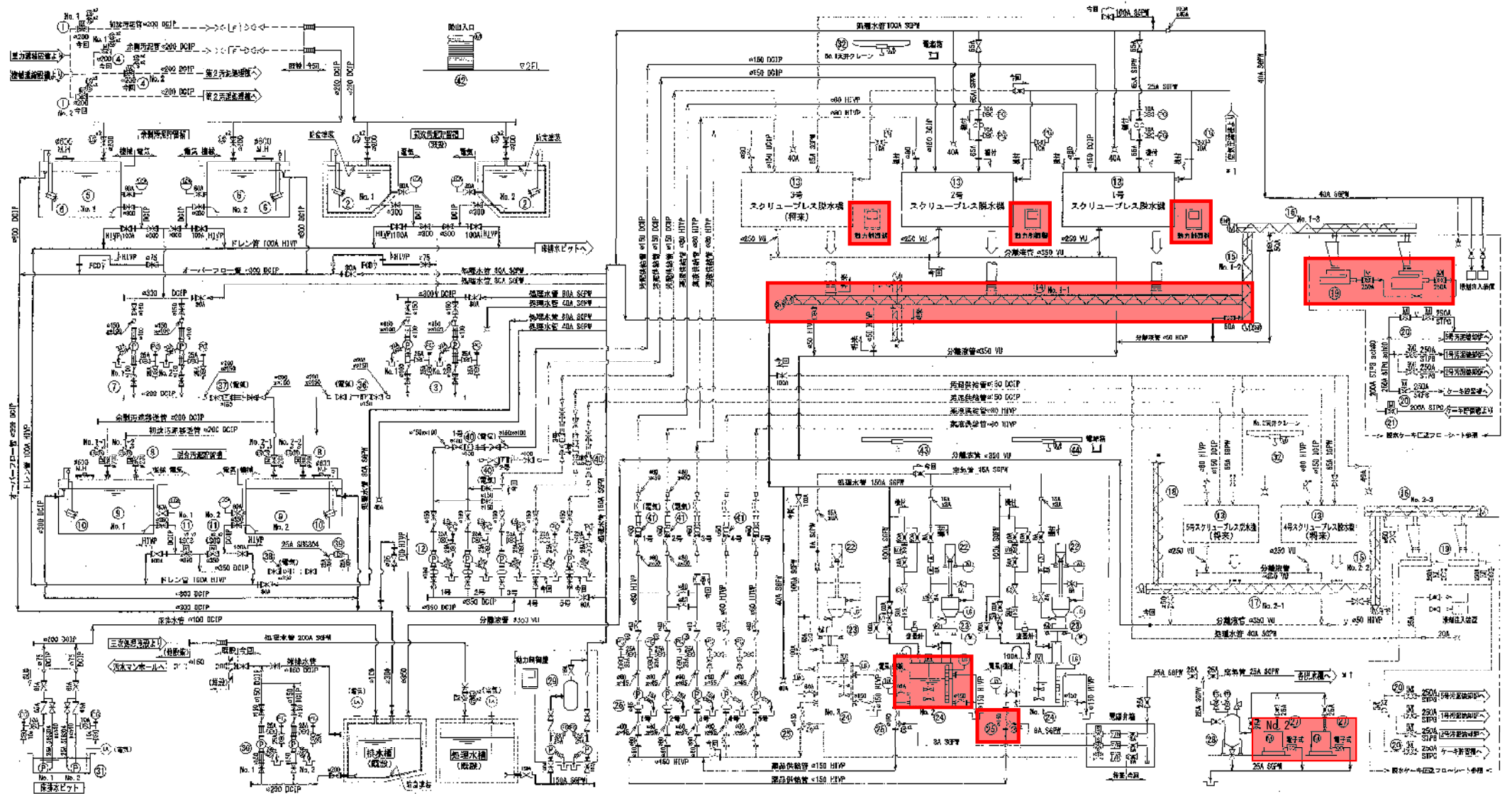
スクリーンプレス脱水機設備等修繕図面一覧表

図番	図面名
1	荒川水循環センター 平面図
2	スクリーンプレス脱水機設備 フローシート
3	スクリーンプレス脱水機制御盤 構造図
4	1-1号ケーキ移送コンベヤ 外形図
5	1・2号脱水ケーキ移送ポンプ 外形図
6	2号薬品溶解タンク 組立図
7	2号薬品溶解タンク攪拌機 組立図
8	1号薬品引抜弁 外形寸法図
9	2号空気圧縮機 外形図
10	給水ユニット（1系） 外形図
11	給水ポンプ 外形図
12	重力濃縮槽設備 フローシート
13	2号濃縮汚泥引抜ポンプ 外形寸法図
14	4号濃縮槽汚泥掻寄機 外形図
15	4号濃縮槽汚泥掻寄機 駆動装置外形図

荒川水循環センター平面図



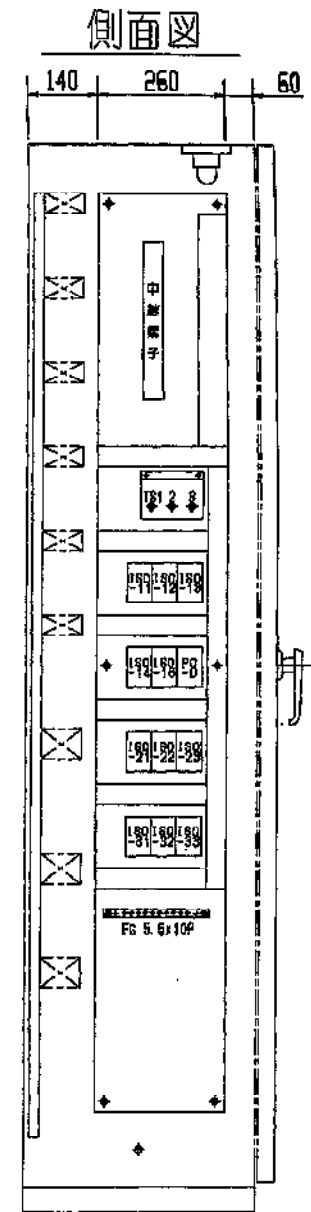
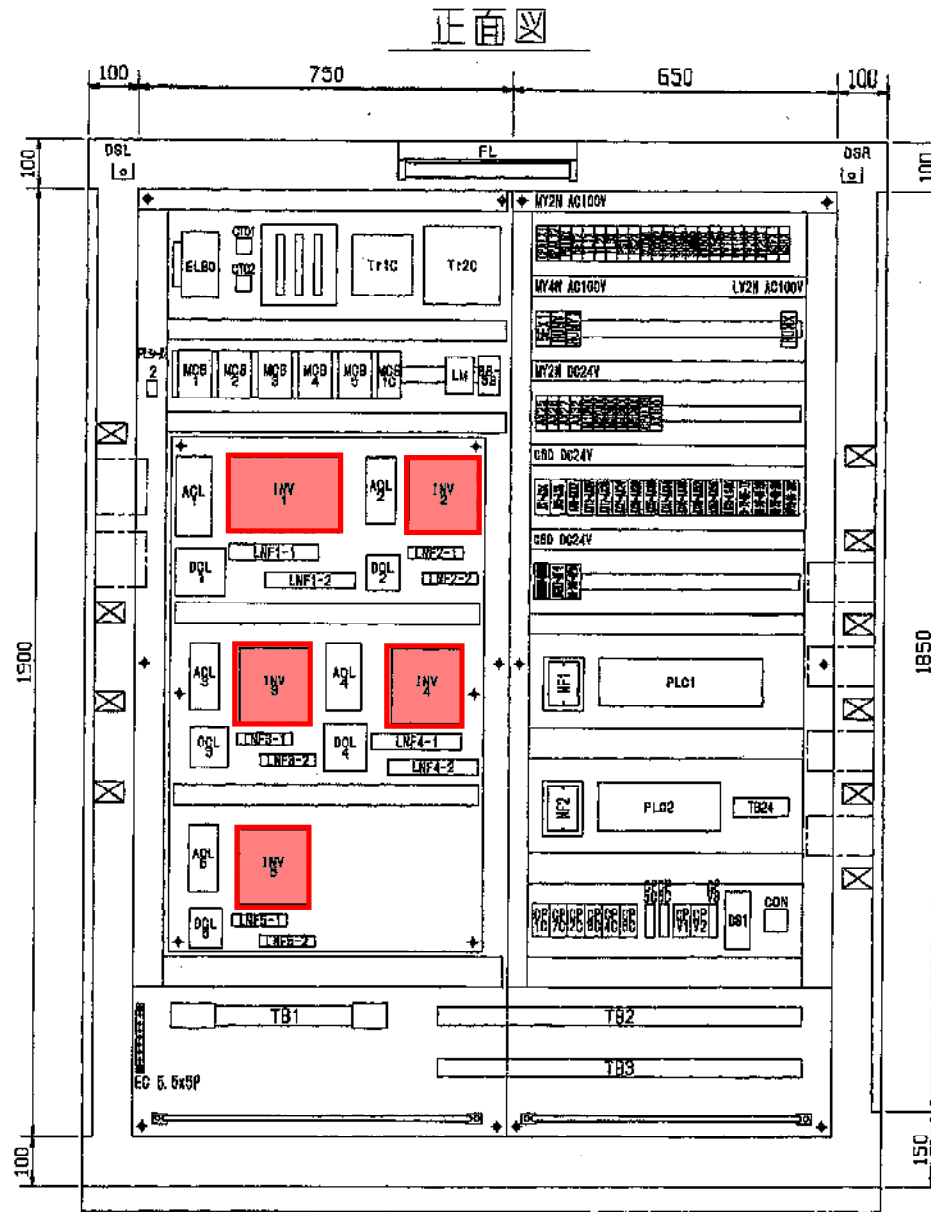
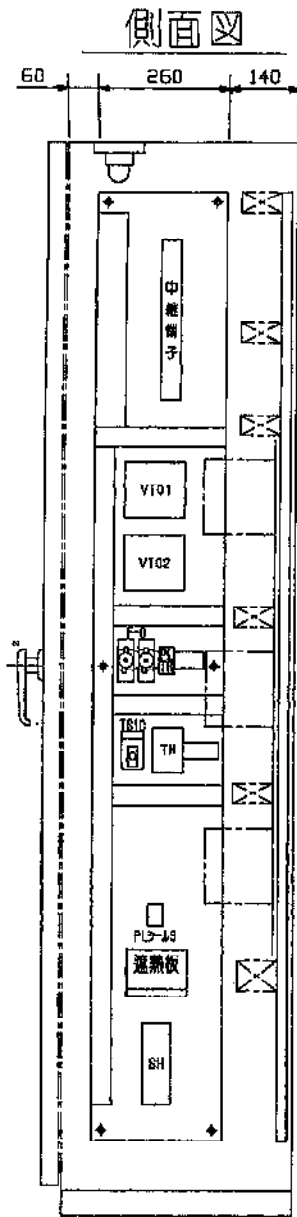
: 修繕対象



1	2	3	4	5	6	7	8	9	10	11	12	13	14	15
1	2	3	4	5	6	7	8	9	10	11	12	13	14	15
0.058MPa	FC200/NER	SUS310	1.5mφ×10mH	FC250/NER	30400/PH-304	5.0mφ	0.92MPa	FC250/NER	30400/PH-304	SUS310	FC250/NER	30400/PH-304	SUS310	FC250/NER
0.52m	2	2	2(1)	2	2	2	2	2	2	2	2	2	2	2
JMW7.5K			JMW7.5K				JMW7.5K				JMW7.5K			
16	17	18	19	20	21	22	23	24	25	26	27	28	29	30
0.058MPa	FC200/NER	SUS310	1.5mφ×10mH	FC250/NER	30400/PH-304	5.0mφ	0.92MPa	FC250/NER	30400/PH-304	SUS310	FC250/NER	30400/PH-304	SUS310	FC250/NER
0.52m	2	2	2(1)	2	2	2	2	2	2	2	2	2	2	2
JMW7.5K			JMW7.5K				JMW7.5K				JMW7.5K			

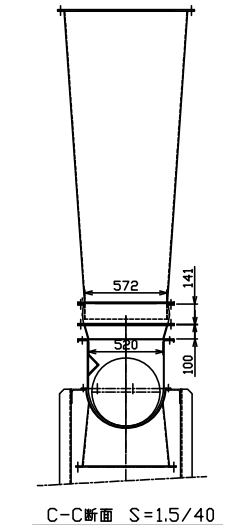
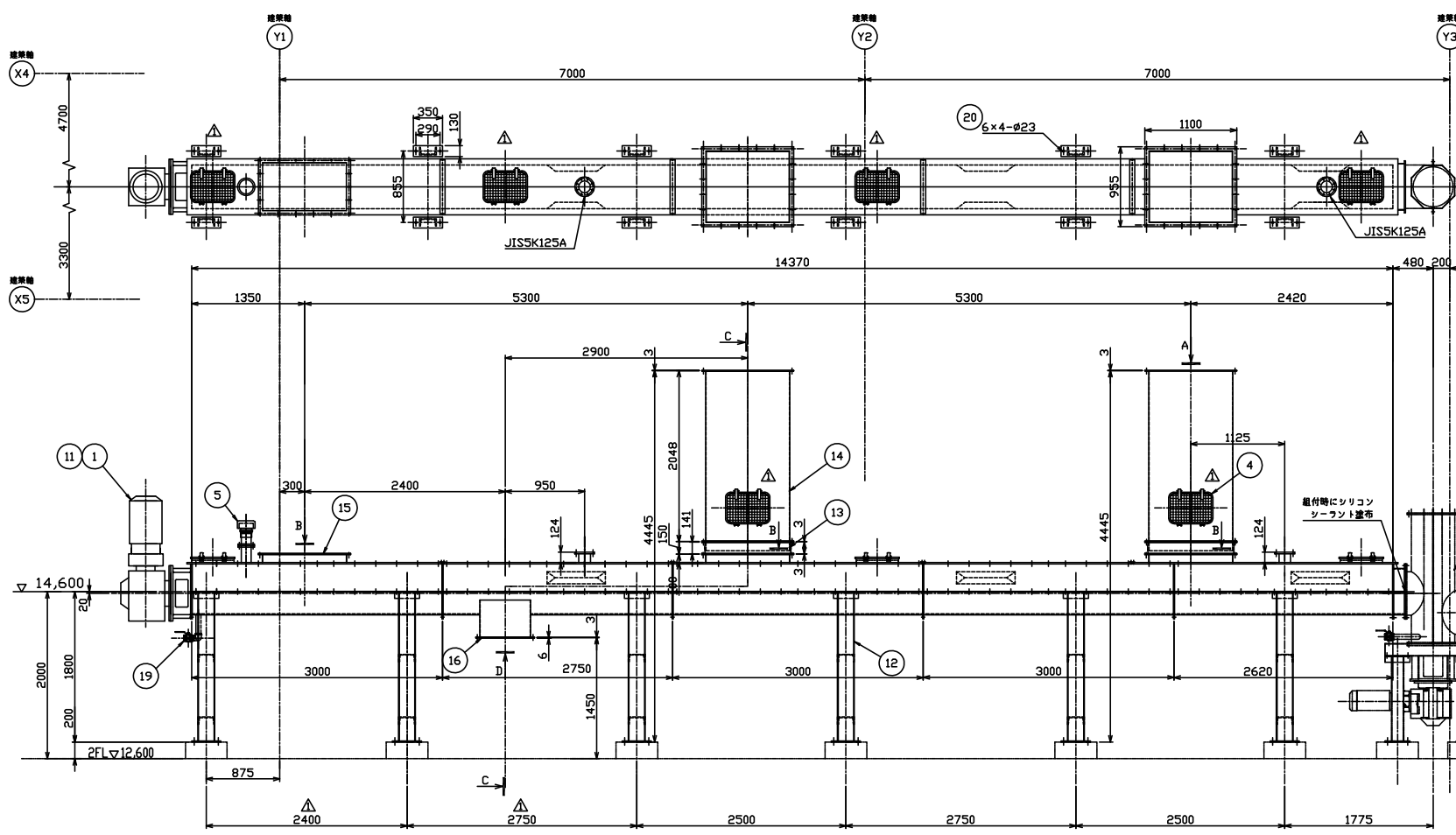
■ : 修繕対象

図面名 スクリュープレス脱水機設備 フローシート 図番2

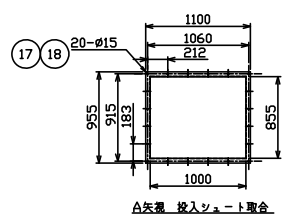
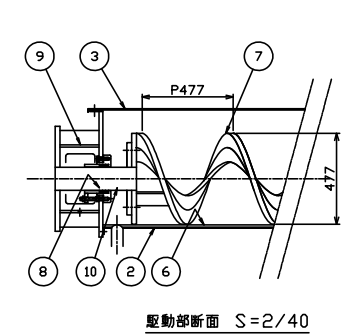
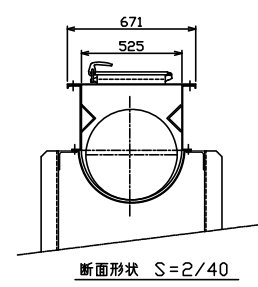
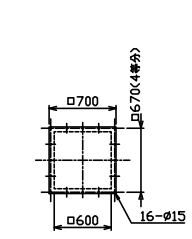


■ : 修繕対象(インバータ装置点検)

図名	1-1号ケーキ移送コンベヤ 外形図
図番	4
製図日	
製図者	
承認者	
検査者	
設計者	
材料	
規格	
標準	
備考	

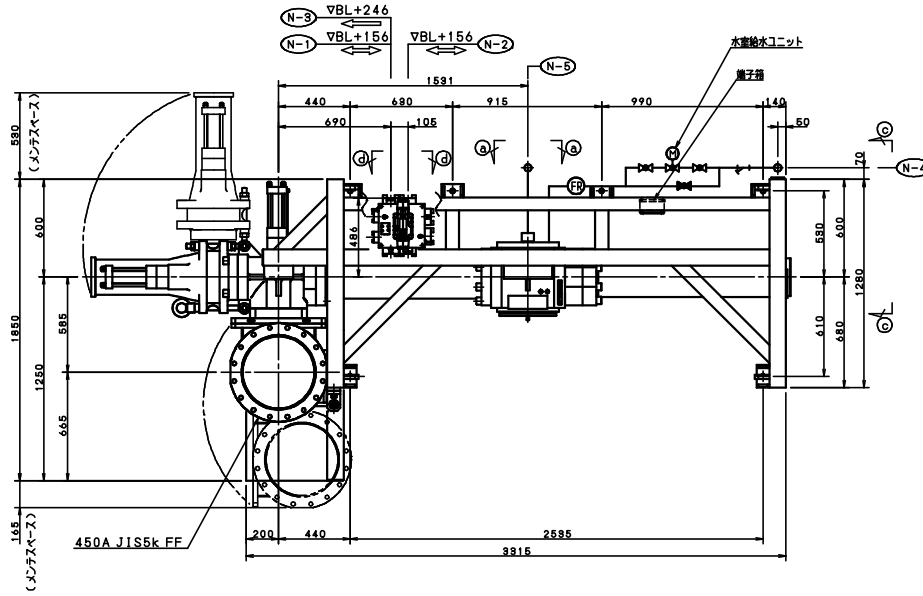
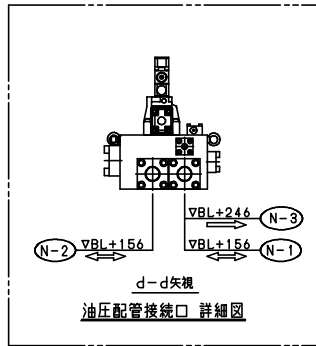


20	ケミカルアンカー	SUS304	24	M20×260	
19	ねじ込みボール弁	SCS13	1	50A	
18	六角ボルトN. SW. HW×2	SUS304	40	M12×50	
17	パッキン	NBR	2	t3	
16	将来搬出口蓋	SUS304	1	t6 ボルトナット,パッキン付	
15	将来搬入口蓋	SUS304	1	t6 ボルトナット,パッキン付	
14	投入シュート	SUS304	2	t3	
13	投入フレキシュート	SS製19×7.1	2	内筒管付	
12	脚	SS400	6	塗装	
11	ショックリレー	-	1	TSBSCB60	
10	駆動軸	SUS304	1		
9	管台	SUS304	1		
8	グラウンドパッキン	カーボン	2S	6501L口6 1Sは子番	
7	スクリュー	特殊高強度鋼	1	φ477 P477	
6	ライナー	特殊材料付	2S	t12 磨耗インジケータ付 1Sは子番	
5	逆気弁	-	1	Eソケット付ドラム逆気弁 JDE-100	
4	点検口	SUS304	6		
3	カバー	SUS304	1	t3	
2	トーフ	SUS304	1	t4	
1	電動機付減速機	-	1		
番号	部品名	材質	数量	備考	



台数	1台
仕 様	
トーフ材質	SUS304
軸封部	グラウンドパッキン(カーボン) 6501L口6 3巻)
電動機型式	全閉外扇屋外 高効率型
減速機型式	LHYM20-4F185-ESF2-102
搬送物	脱水ケーキ
搬送量	搬送能力18.4m³/h 所要容量27.6m³/h (嵩比重0.8)
運転	連続
温度	常温
圧力	大気圧
回転数	14.3min ⁻¹
スクリュー	φ477×P477
電動機定格	15kW×4P 400V 50Hz
重量	製品重量5500kg(コンベヤ本体+脚+シュート) 運転重量8500kg(コンベヤ本体+脚+シュート)

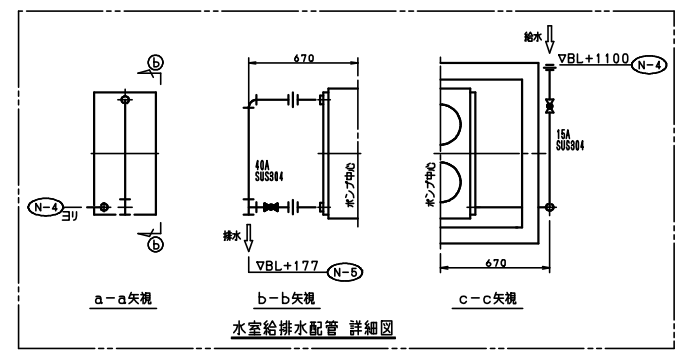
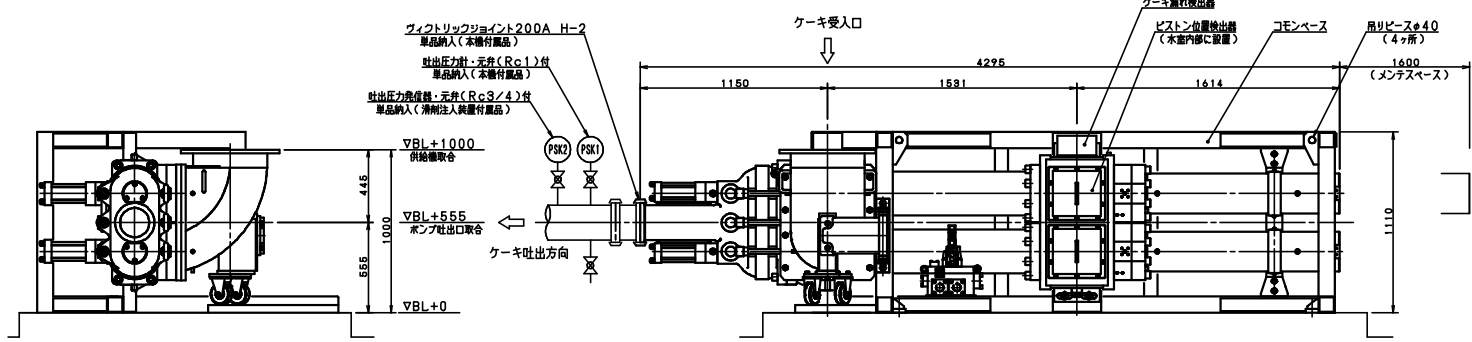
図面名 1-1号ケーキ移送コンベヤ 外形図 図番4



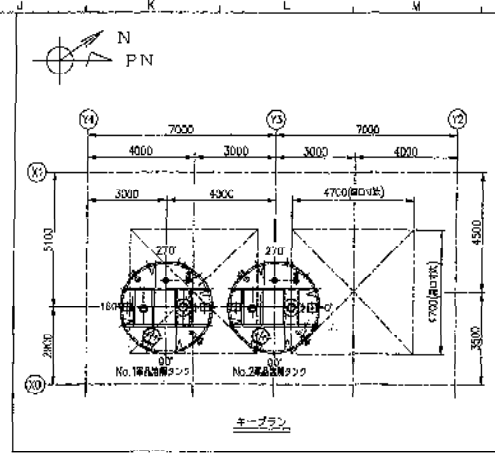
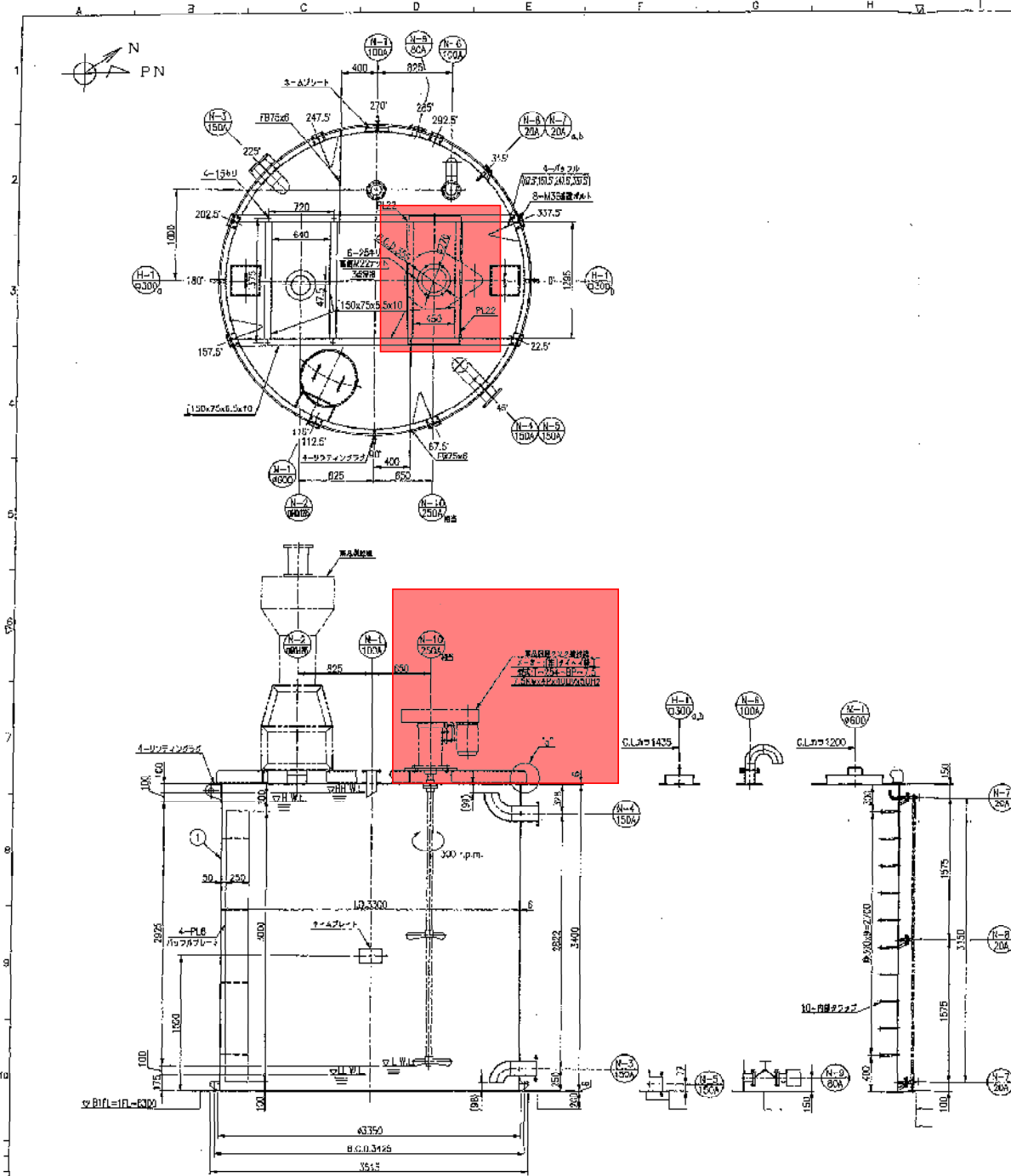
主仕様	
1 形式	ダブルピストン型ピストンポンプ 型式：SCHWING PUMP KSP-30 機番：0092.0093
2 吐出量	12 m ³ /h (制御範囲 4.0 ~ 12 m ³ /h)
3 吐出圧	8.8 MPa
3 取扱ケーキ	高分子殺菌剤脱水ケーキ 含水率：78% 比重：0.8 ton/m ³
4 駆動方式	油圧駆動方式
5 吐出口径	200A (ヴィトリックジョイント H-2)
6 数量	2 基
7 重量	約4300 kg
8 付属品	ピストン位置検出器 2個 (1基につき) ケーキ蓋検出器 1個 水室給水ユニット(フローズスイッチ、電動弁) 1式
9 単品納品品	ヴィトリックジョイント(200A、H-2) 1組 (1基につき) 吐出圧力計(2機点付標準品、0-10MPa) 1個 吐出圧力計元弁(Rc1) 1個 アンカーボルト SUS304(Wナット付) 1式

塗装仕様						
区分	種類	工程	塗料	膜厚 μm	仕上色	
外面	フタル酸 樹脂系	素地調整	第1層(下塗り)	JISK5674 鉛、クロムフリー-セピ止めペイント	95	C97-60D (7.56Y6/2)
		第2層(下塗り)	JISK5674 鉛、クロムフリー-セピ止めペイント	95		
		第3層(中塗り)	JISK5515 フタル酸樹脂塗料(鉛、クロムフリー)	80		
		第4層(上塗り)	JISK5516 フタル酸樹脂塗料(鉛、クロムフリー)	25		
内面	エポキシ樹脂系	素地調整	第1層(下塗り)	JISK5558 ソリリチエイント(有機)	75	CN-10 (N-1)
		第2層(下塗り)	JISK5551 エポキシ樹脂塗料(水中硬化)	100		
		第3層(中塗り)	JISK5551 エポキシ樹脂塗料(水中硬化)	100		
		第4層(上塗り)	JISK5551 エポキシ樹脂塗料(水中硬化)	100		
備考						
1. SUS部は原則として銀塗装とします。						
2. 内面塗装は水室とケーキ受入室に適用します。						
3. 別納品品は、メーカー標準塗装とします。						

ナズルリスト		
符号	口径	名称
N-1	Rc1・1/2 SSA相当	作動油Aポート [A]
N-2	Rc1・1/2 SSA相当	作動油Bポート [B]
N-3	Rc3/8 SSA相当	作動油戻り [D]
N-4	Rc1/2 ユニオン	水室水給水
N-5	Rc1・1/2 チーズ	水室水排水・オーバーフロー



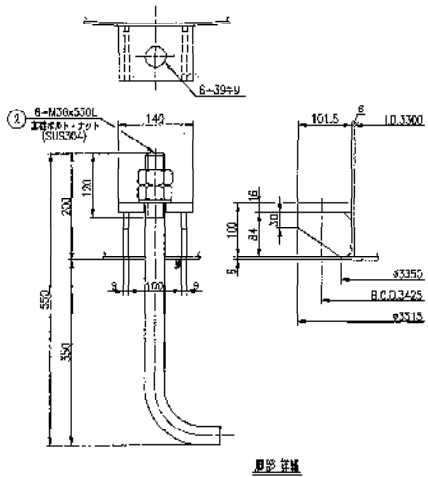
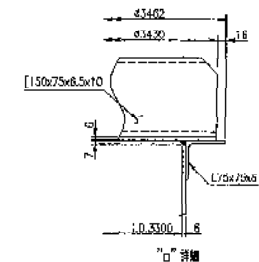
図面名 1・2号脱水ケーキ
移送ポンプ 外形図 図番 5



設備仕様	
形式	縦形円筒攪拌槽
寸法	φ3300mm×3400mm(1)
主材料	SS400,SGP
容積	有効:25 最大貯留:28 容:29 m ³
運転速度	47 rpm/分
運転重量	33t
床高	2.5m
付属品	自動式溶剤 1台/分 薬品供給ポンプ設備 1台/分 高圧ホース・ネット 1台/分 炭圧式減圧機(無弁)・ダイヤフラム(弁) 1台/分

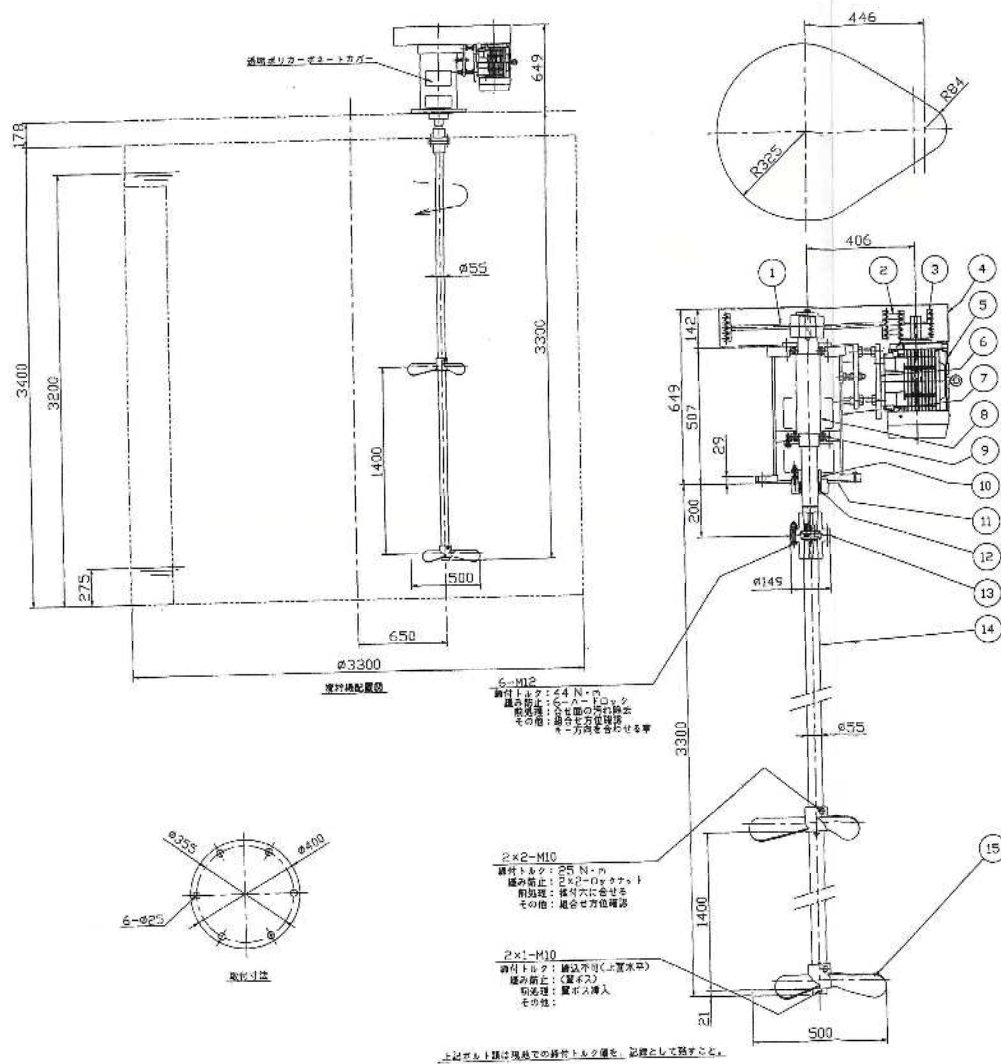
製造仕様書	
製造所	本廠
所管所	新分子製薬有限
納入店	大正
製作工場	
図面番	000
図名	組立
製	大野

H-10	φ360	ハンドホールド	2	100	---
M-1	φ800	マンホール	1	100	---
N-1G	25GA	構付構造	1	200	JIS10K構造
N-8	80A	径拡張	1	100	JIS10K FF
N-8	20A	縦形攪拌機(付ボルト同)	1	100	JIS10K FF
N-7	20A	縦形攪拌機	2	100	JIS10K FF
N-6	100A	エア・ロック(ベント管付)	1	150	JIS10K FF
N-5	150A	スレン	1	200	JIS10K FF
N-4	150A	オーバーフロー	1	200	JIS10K FF
N-3	150A	薬液入口	1	200	JIS10K FF
N-2	φ150×125	薬液入口	1	35	---
N-1	100A	薬液入口	1	150	JIS10K FF
図名	サイズ	名称	数量	寸法	仕様



2017.02.11	設計	大野
2018.02.12	設計	大野
2018.08.15	設計	大野
REV	内容	変更理由
001	設計	新規設計
002	設計	変更
003	設計	変更
004	設計	変更

図面名 2号薬品溶解タンク 組立図 図番 6



空飯不可

塗装：外面 エポキシ樹脂系塗料 マンセル 7.5GY6/2
内面 無塗装(SUS304)

仕 様	
台 数	2台
回転数	300min ⁻¹
撹拌材質	SUS304
翼 形 状	3枚プロペラ 2段
軸 封 装	クワンドパッキン
電動機型式	全閉外扇屋外形 (高効率型)
電動機定格	7.5kW×4P×400V×50Hz
減速機型式	ベルト減速機
撹拌内容	高分子凝集溶解液
撹拌目的	溶解
撹拌容量	28.3m ³
運 転	連続
温 度	常温
圧 力	大気圧
液 比 量	1.0
液 粘 度	
撹拌機質量	約340kg
動 荷 重	約510kgf

予備品：Vベルト2台分、クワンドパッキン2台分

番号	部 品 名	材 質	数 量	備 考
15	3枚プロペラ	SUS304	2	DI 500
14	撹拌軸	SUS304	1	φ55
13	クワンドパッキン	SUS304	1	
12	クワンドパッキン	カーボン	3	PH#650IL 径25
11	底板	SUS304	1	
10	クワンド	SUS304	1	
9	ベアリング	SUJ	2	6215Z7
8	電動機	SUS304	1	
7	巻台	SP#6340	1	250A
6	電動機台	SS400	1	
5	電動機		1	7.5kW 4P 高効率型
4	ベルトカバー	SPCC	1	裏カバー付
3	Vプーリー (電動機)	FC200	1	JIS-118-B-5
2	Vベルト	フibre	5	B-82"
1	Vプーリー (撹拌機)	FC200	1	JIS-600-B-5

図面名 2号薬品溶解タンク撹拌機 組立図 図番7

REV.	日付 DATE	記 事 DESCRIPTION	承認 APVD	審査 CHKD	作成 DRAWN

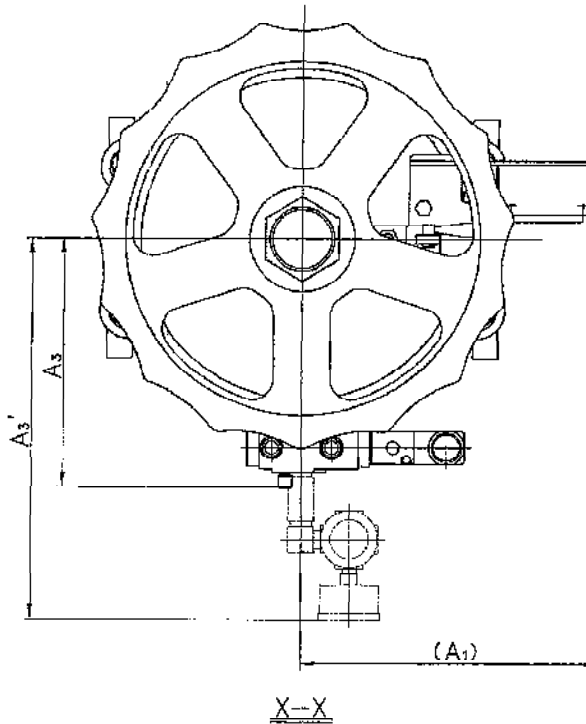
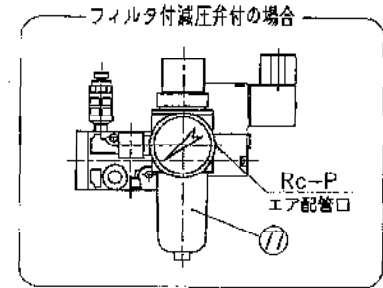
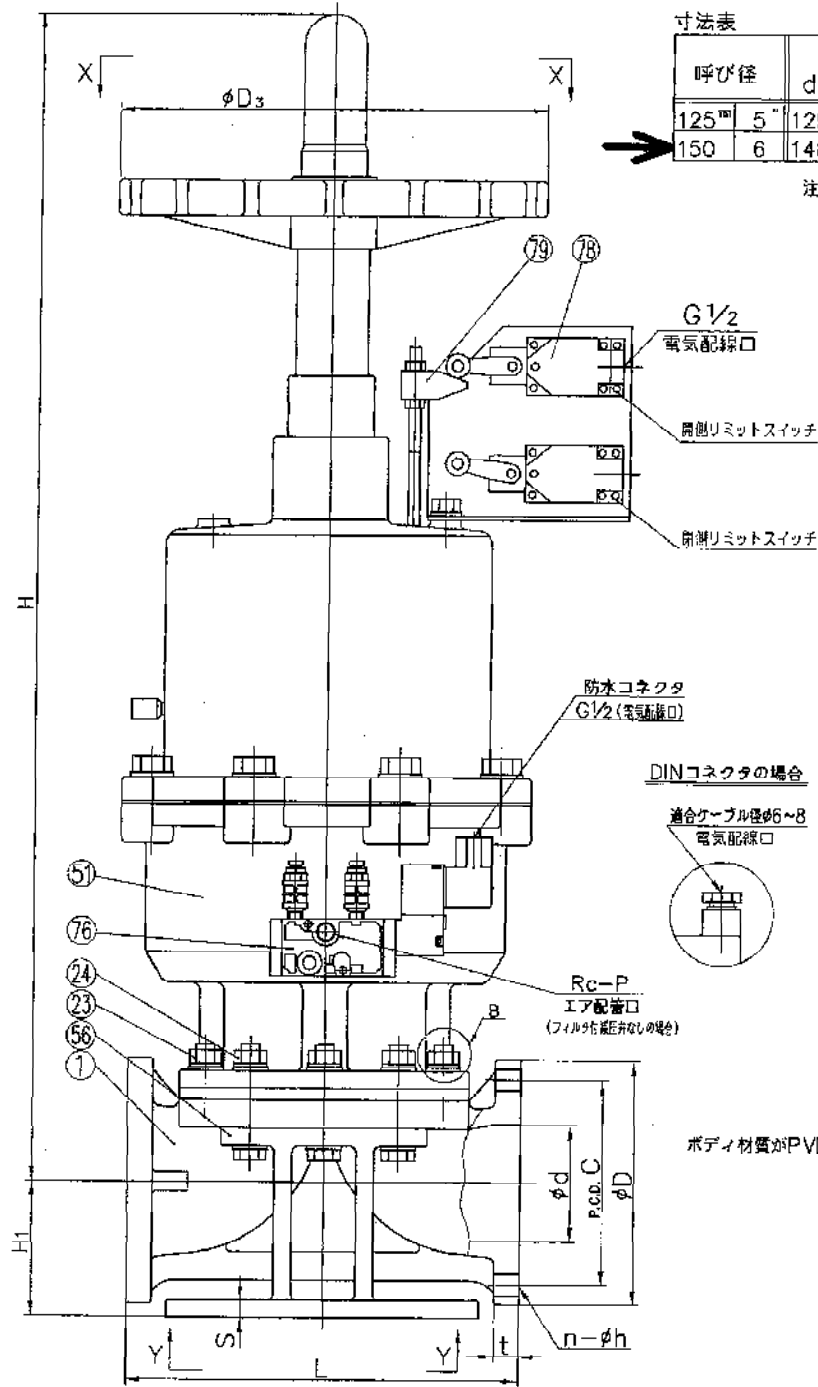
寸法表

呼び径	d	JIS 5K					JIS 10K					t		単位:mm												
		D	C	n	h	D	C	n	h	L	U-PVC	PP	PVDF	D ₃	H	H ₁	A ₁	A ₃	A ₃ '	S	S ₁	S ₂	S ₃	S ₄	S ₅	P
125	5	125	235	200	8	19	250	210	8	23	410	22	24	560	1046	134	194	247	339	15	310	350	280	320	23	1/4
150	6	148	265	230	8	19	280	240	8	23	480	24	27	560	1164	145	204	277	369	16	360	400	310	350	23	1/4

注記 1.供給エア圧力: 0.4MPa G

2.ダイヤフラムは、EPDMとPTFE以外に、FKM、バイロン®C (FPM-C)、
バイロン®F (FPM-F) CPE、CSM、NBR、IIR があります。

3.組立品の外観及び形状は、呼び径により本図と若干異なります。

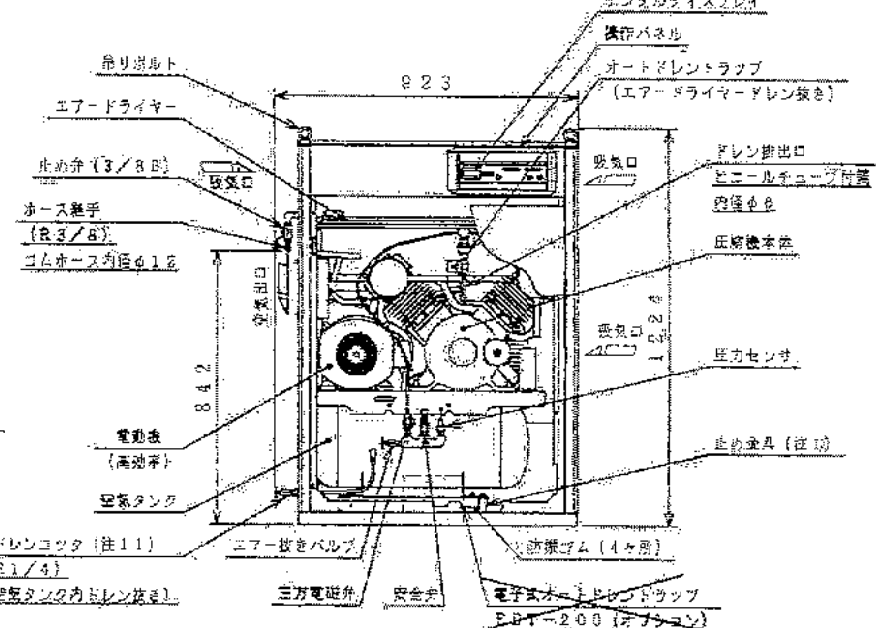
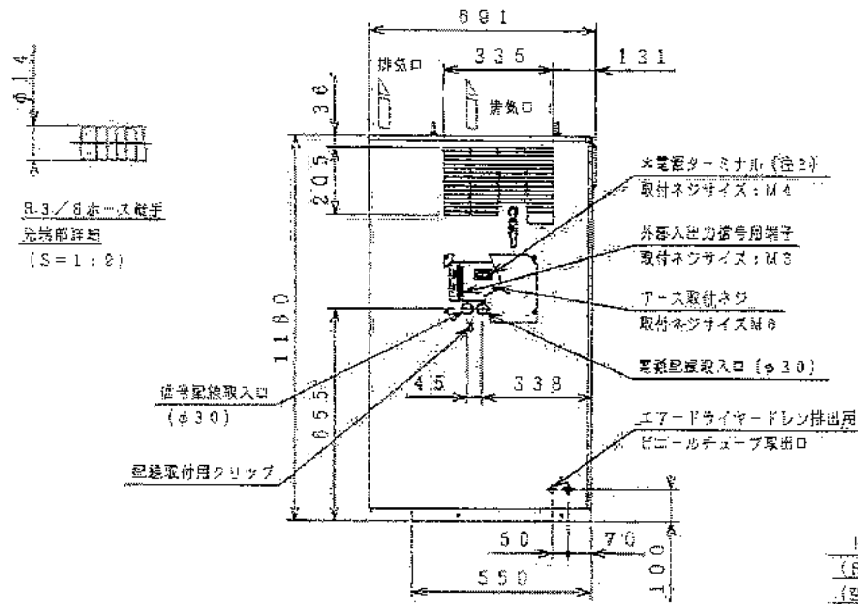


Y-Y

部品	名称	個数	材質	備考
79	リミットスイッチ押さえ	1	SUS304	
78	リミットスイッチ	—	ADC12他	1LS1-J
77	フィルタ付減圧弁	—	ZDC2 他	■あり(ARU2-02-8A) □なし
76	電磁弁(スズコソコローラ) バイパスバルブ付	1	ADC12 他	型式: 4N3S102K ■防水コネクタ □DINコネクタ
56	取付台 (A)	1	AC4C	エポキシ塗装
51	アクチュエータ	1	AC4C 他	エポキシ塗装
29	皿ばねワッシャー	—	—	ボディ材質がPVDFの場合に使用
24	ボルト・ナット	—	■SUS304(標準) □オキ(PP2M)	
23	植込ボルト・ナット	4個	□オキ(PP2M)	
1	ダイヤフラムバルブ (15型)	1	■SUS304(標準) □オキ(PP2M) ■なし(標準品) □PVDF クッション: 1 □EPDM □その他 ダイヤフラム: 1 ■EPDM □PTFE □その他 ボディ: 1 ■U-PVC □PP □PVDF	1) ダイヤフラム材質が PTFEの場合に使用

図面名 1号薬品引抜弁 外形寸法図 図番8

型式	POD-3.2MNA5	型式	HO-1EXF
同梱型式	POD-2.5MNA5	定格電圧 (50/60Hz) 在3) V	単相200V
圧縮機の駆動速度	5~40	定格公称出力 W	300
圧縮機シリンダ内径×行程×数	52mm×72mm×2	消費電力 (50/60Hz) W	230
最高圧力 MPa	0.93	定格電流 (50/60Hz) A	1.3
回転速度 min ⁻¹	250	オートドレントラップ	電気式
吐出し空気量 在6.7 L/min	405	直径 mm	27.5
電圧 (50/60Hz) V	TFD-HK	全長 mm	567
出力	3.7kW三相	内蔵空気タンク容積 L	55
回転速度 (50/60Hz) min ⁻¹	1440	バンド mm	2×83×6e
極数	4	質量 kg	22.2
定格電流 (50/60Hz) A	7.9	騒音値 (圧縮機) dB [A]	57
始動電流 (50/60Hz) A	33.0	必要空気量 在10l min ² /min	55
始動電流容量 (モーターブレーカ)	9		

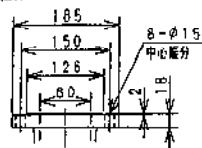


- 注1) 止金具の取付に止め金具 (2ヶ所) を必ず取付してください。
- 注2) 電動機は、付属品および圧縮機本体は標準仕様になっていません。
- 注3) 高圧配線はターミナル (標準仕様) に接続してください。
(エアードライヤーとは接続できません。)
- 注4) 外装色は、指定色が記載されている場合を除き標準色となります。
- 注5) 内外装寿命のマンセルNo. は、近照像を示します。
- 注6) 吐出し空気量、最高圧力等と発生する空気量を表した状態 (大気圧) に見直しが必要です。

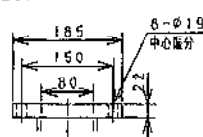
- 注7) 吐出し空気量は、エアードライヤーのドレン・容器により正確に計測し、約3~5%を減少させます。
- 注8) 騒音値は、騒音計を使用して正面1.5mで測定した値です。
- 注9) エアードライヤー・選別時の騒音値は仕様書より1~2dB [A] 増加します。
- 注10) 運転中に空気がもつて出る場合には上記必要空気容量以上の空気量を供給し、40℃以下になるようにしてください。
- 注11) 電子式オートドレントラップ取付時はドレンコックを不付とします。
- 注12) エアードライヤー・圧縮機の頂上はダウン・ストロークの位置です。

図面名 2号空気圧縮機 外形図 図番9

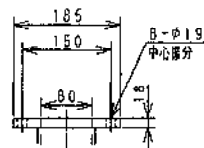
ポンプ側フランジ寸法
吸込口



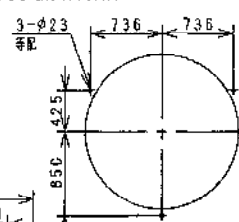
吐出し口



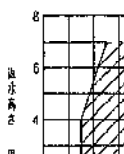
圧力タンク側（圧入口、送水口）フランジ寸法



圧力タンク取付け寸法図



汲水許容高さ

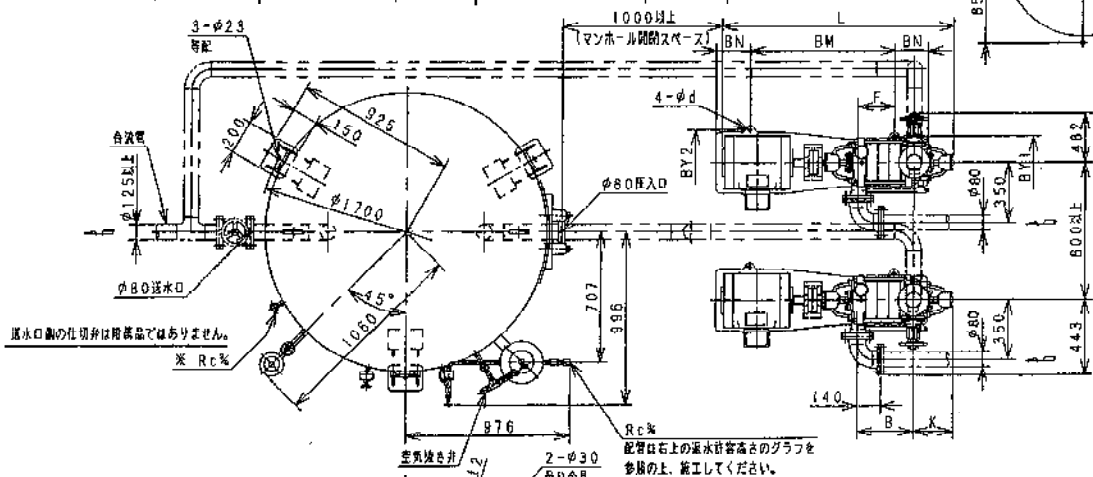


汲水許容高さはポンプ給圧力より
図の値以下にしてください。
（曲がりの箇所以下、配管長さ10m以下、配管
径20A以上）
例）ポンプ給圧力が0.2MPa（2kgf/cm²）
の場合汲水許容高さは5.6m

ポンプ給圧力

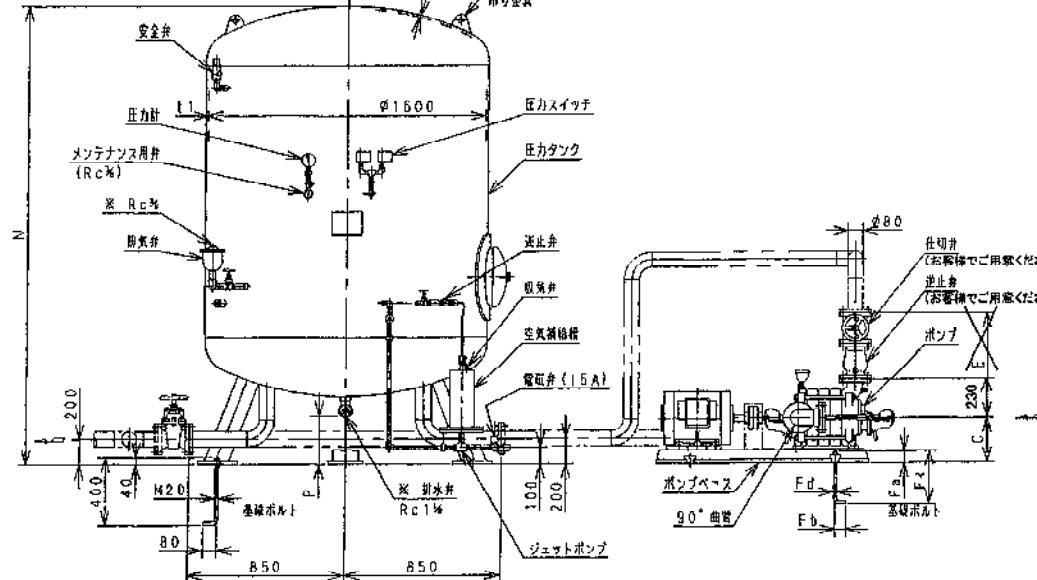
0.2 MPa (2) 以上
0.39 MPa (4) 以上 (kgf/cm²)

- 注 1. 寸法表の質量は概算値で示してありますので本質量として
タンクユニットには2670kgを加算してください。
2. 取付の安全弁、排気弁、戻水弁、ポンプベースのドレンは
排水溝まで配管してください。
3. 電動機形式：全閉防滴形（標準）
4. 制御盤は別添です。
詳細は別添の承認図を参照してください。



送水口側の仕切弁は用器具ではありません。
※ Rc%

空気抜き弁
2-φ30
吊り金具
配管は右上の汲水許容高さのグラフを
参照の上、施工してください。



単位：mm (括弧外)

別注仕様 Hz	機名	電動機 出力 kW	推定質量kg	タンク 内容積 m³	タンク		ポンプ										タンクユニット
					t1	t2	ポンプ機名	B	C	E	F	K	L	N	P		
5.0	80UYPM5357.5	7.5x2	312	1245	4.11	9	9	80NS357.5	267	245	640	150	158	1255	2691	280	
	80UYPM54511	11x2	410	1580	4.11	12	12	80NS4511	337	265	640	220	235	1441	2694	287	
	80UYPM55511	11x2	367	1830	4.11	12	14	80NS5511	407	265	640	317	235	1516	2698	285	
	80UYPM55515	15x2	480	2075	4.11	14	16	80NS5515	477	265	640	317	235	1630	2698	271	
8.0	80UYPM5267.5	7.5x2	297	1245	4.11	9	9	80NS267.5	197	255	640	168	235	1185	2691	280	
	80UYPM53611	11x2	365	1580	4.11	12	12	80NS3611	267	265	640	220	235	1371	2694	287	
	80UYPM54615	15x2	435	1830	4.11	12	14	80NS4615	337	265	640	220	235	1485	2698	285	

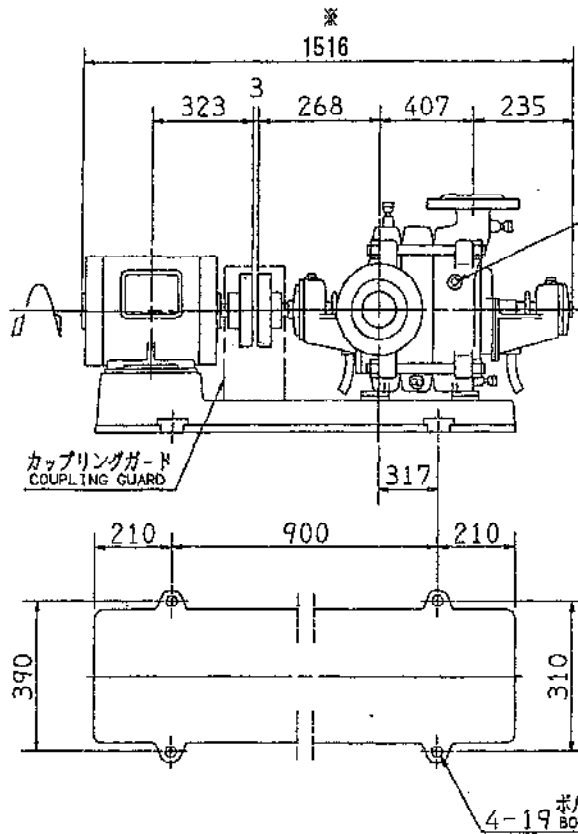
別注仕様 Hz	機名	ポンプベース									特殊仕様	
		BK	BH	BY1	BY2	d	Fd	F4	Fa	Fb	取上げ仕様	取上げ仕様
5.0	80UYPM5357.5	640	160	330	330	15	M12	250	55	50	830	325
	80UYPM54511	850	200	310	390	19	M16	315	70	63	830	325
	80UYPM55511	900	210	310	390	18	M16	315	70	63	830	325
	80UYPM55515	900	210	310	390	19	M16	315	70	63	830	325
8.0	80UYPM5267.5	650	175	340	340	15	M12	250	55	50	830	325
	80UYPM53611	850	200	310	390	19	M16	315	70	63	830	325
	80UYPM54615	850	200	310	390	19	M16	315	70	63	830	325

構成機器 ASSEMBLY PARTS				特殊仕様・特別附属品 SPECIAL SPEC. & ACCESSORIES					
ポンプユニット		圧力タンクユニット							
1	ポンプ (2台)	1	圧力タンク本体 (マンホール付)	9	安全弁	2	軸スリーブSUS304		
2	逆止弁 (2個) (お客様でご用意ください。)	2	空気濾過器	10	排水弁	3	高効率駆動電動機		
3	仕切弁 (2個) (お客様でご用意ください。)	3	圧力スイッチ (2個)	11	空気抜き弁	4	防板SUS304型		
4	制御盤 (1個)	4	圧力計 (バルブ付)	12	電磁弁	5	ポンプ取付ボルトSUS304型		
5	90° 曲管 (2個)	5	吸気弁	13	ジェットポンプ	6	ポンプユニット仕切弁・逆止弁不要		
6		6	排水弁 (バルブ付)	14	配管	7	圧力計ポンプ毎 (小配管SUS304型)		
7		7	逆止弁	15		8	基礎ボルト S355M 防錆処理あり (HD258) 型		
8		8	メンテナンス用弁	16		9	タンク小配管SUS304型		

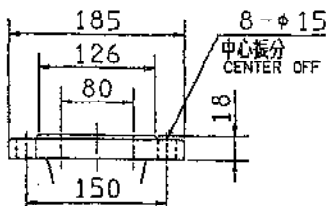
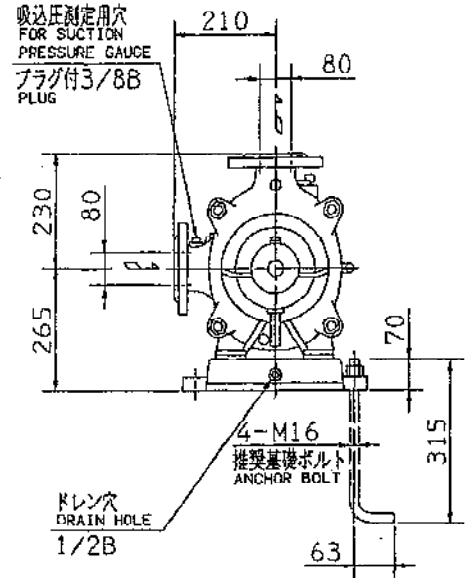
図面名 給水ユニット(1系)
外形図

図番10

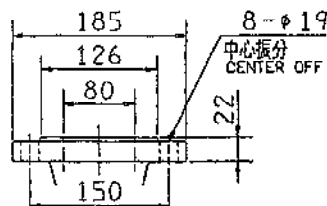
バランスディスク形
BALANCING DISK TYPE



吐出し圧測定用穴
FOR DISCHARGE
PRESSURE GAUGE
プラグ付3/8B
PLUG



吸込フランジ
SUCTION FLANGE

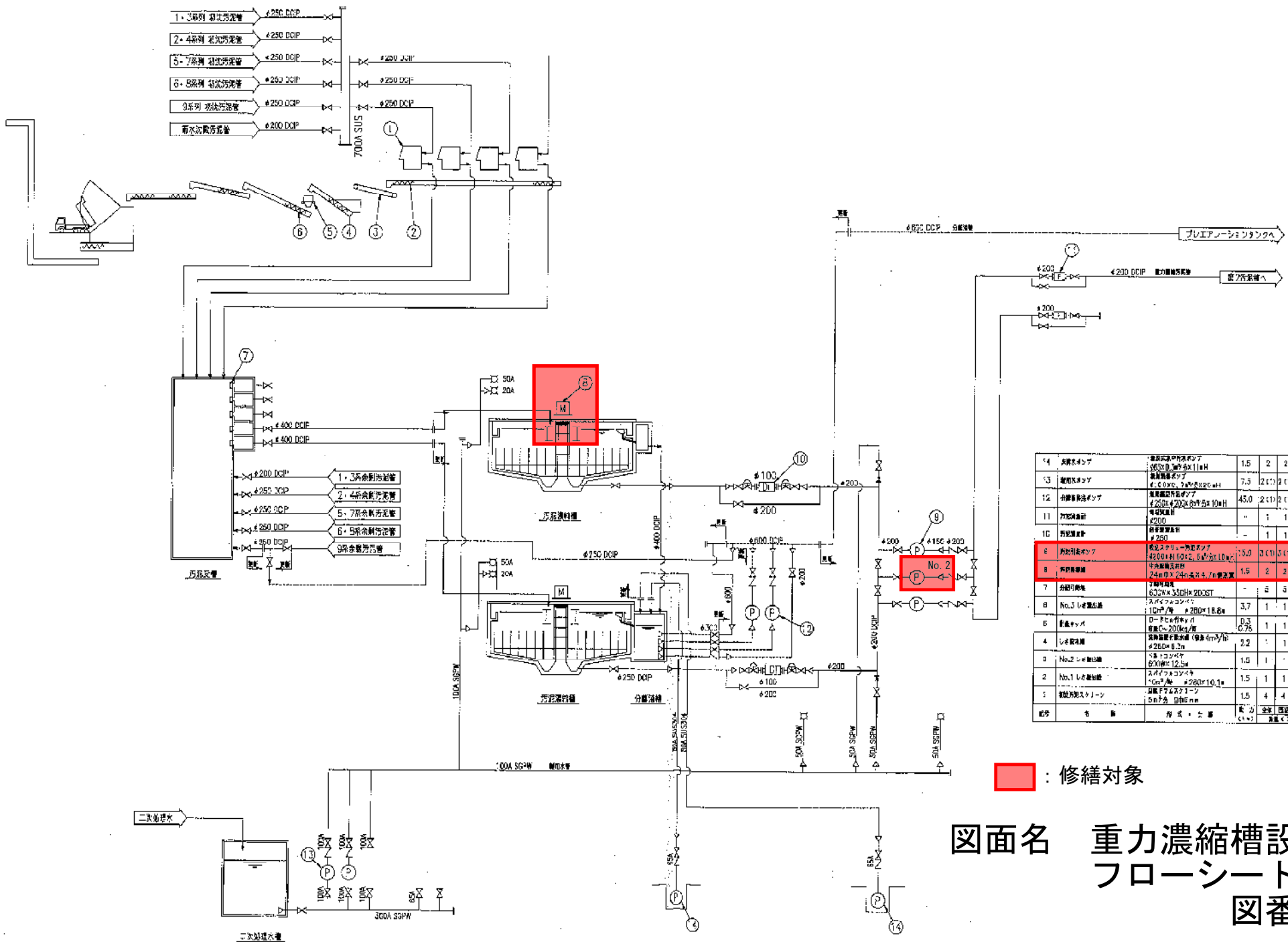


吐出しフランジ
DISCHARGE FLANGE

- 注) 1. 電動機仕様 : 三相誘導電動機
MOTOR SPEC. : THREE PHASE INDUCTION MOTOR.
形 式 : 全閉防まつ形
TYPE : T.E.F.C.
2. ※印の値は、概略値を示します。
DIMENSIONS MARKED * INDICATE ROUGH VALUE.
3. 試運転前に必ず軸受用潤滑油 (ISO VG-46) を入れてください。
USE LUBRICATING OIL FOR BEARING ISO VG-46.

質量 概 357 kg
MASS

標準付属品 STANDARD ACCESSORIES		特別付属品 SPECIAL ACCESSORIES	電動機 MOTOR	特殊仕様 SPECIAL SPEC.
1	共通ベース COMMON BASE	8	周波数 Hz	50 Hz
2	吸水栓 WATER INLET PLUG	9	電 圧 V	400 V
3	カップリング SHAFT COUPLING	10	出力 kW	11 kW
4	カップリングガード COUPLING GUARD	11	形 式 TYPE	全閉防まつ形
5	ガスケット GASKET	12	メ-カ MAKER	
6		13		
7		14		
				主軸材料SUS403
				軸スリーブ材料SUS304
				高効率 全閉防まつ形 (塵 外) 異電圧
				塗装色指定



14	奥側ポンプ	潜没式ポンプ 600D _W ×H11mH	1.5	2	2	2	
13	奥側ポンプ	潜没式ポンプ 400D _W ×H11mH	7.5	2(1)	2(1)	0	
12	分選溜槽ポンプ	潜没式ポンプ 425D _W ×H10mH	45.0	2(1)	2(1)	0	
11	汚泥溜槽ポンプ	潜没式ポンプ 4200	-	1	1	0	電気交換品
10	汚泥溜槽ポンプ	潜没式ポンプ 4200	-	1	1	0	電気交換品
9	内側ポンプ	潜没式ポンプ 4200×H10mH	15.0	3(1)	3(1)	0	
8	汚泥溜槽ポンプ	潜没式ポンプ 24mD _W ×24mH×4.7m深	1.5	2	2	2	
7	分選溜槽	潜没式ポンプ 600×350D _W ×20mH	-	2	5	2	ピストンポンプ
6	No.3 潜没ポンプ	潜没式ポンプ 1000D _W ×280×18.8m	3.7	1	1	0	
5	潜没ポンプ	潜没式ポンプ D=1000mm H=200kg/度	0.3 0.75	1	1	0	
4	潜没ポンプ	潜没式ポンプ 600D _W ×12.5m	2.2	-	1	0	
3	No.2 潜没ポンプ	潜没式ポンプ 300D _W ×10.1m	1.5	1	1	0	
2	No.1 潜没ポンプ	潜没式ポンプ 300D _W ×10.1m	1.5	4	4	1	
1	潜没式ポンプ	潜没式ポンプ 300D _W ×10.1m	1.5	4	4	1	
記号	名称	形式・寸法	能力 (kW)	全数	現存	今期	備考

■ : 修繕対象

図面名 重力濃縮槽設備
フローシート
図番12

MARK 記号	REVISION 来 歴	DATE 日 付	DR. BY 作 成	CHKD. BY 確 認	APPR. BY 承 認
		..			
		..			
		..			

HSPM 形ハイドロスクリュポンプ据付図

製造番号: 01D50490-11 (AHP 2174) 御注文主: 殿

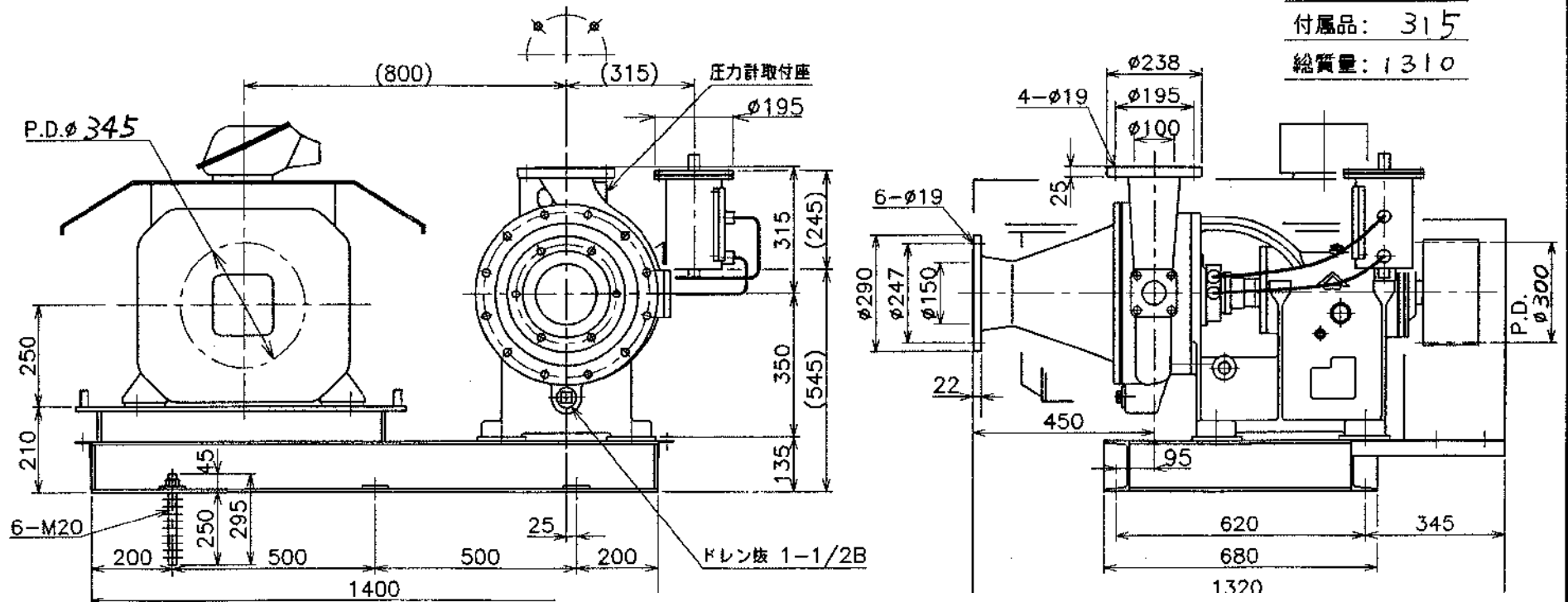
ポンプ仕様				電動機仕様			
形 式	HSPM-100fc	口 径	150 × 100	出 力	37 kW	極 数	4 p
揚 程	35.0 m	混入物	垂カ濃縮汚泥	回転速度	1375 ~ 100 min ⁻¹	$\frac{400}{50} \text{ v}$ Hz	
揚 量	2.5 m ³ /min	濃 度	4.4 wt %	製造会社	安川電機 VSE-タ		
回転速度	1540 min ⁻¹	液比重	1.04	Vベルト	C形 #103 × 5本		

ポンプの直前に長さ 350 mm以上の短管又は伸縮管を設けて、ポンプの分解、組立のための寸法を確保できるようにしてください。
又、連成計は吸込側短管に取り付けてください。

接液部材料: 高クロム鑄鉄 / FC200

台数: 3 台

概略質量(kg)
 ポンプ: 315
 電動機: 680
 付属品: 315
 総質量: 1310



図面名 2号濃縮汚泥引抜ポンプ 外形寸法図 図番13

CAD No. PAS11714

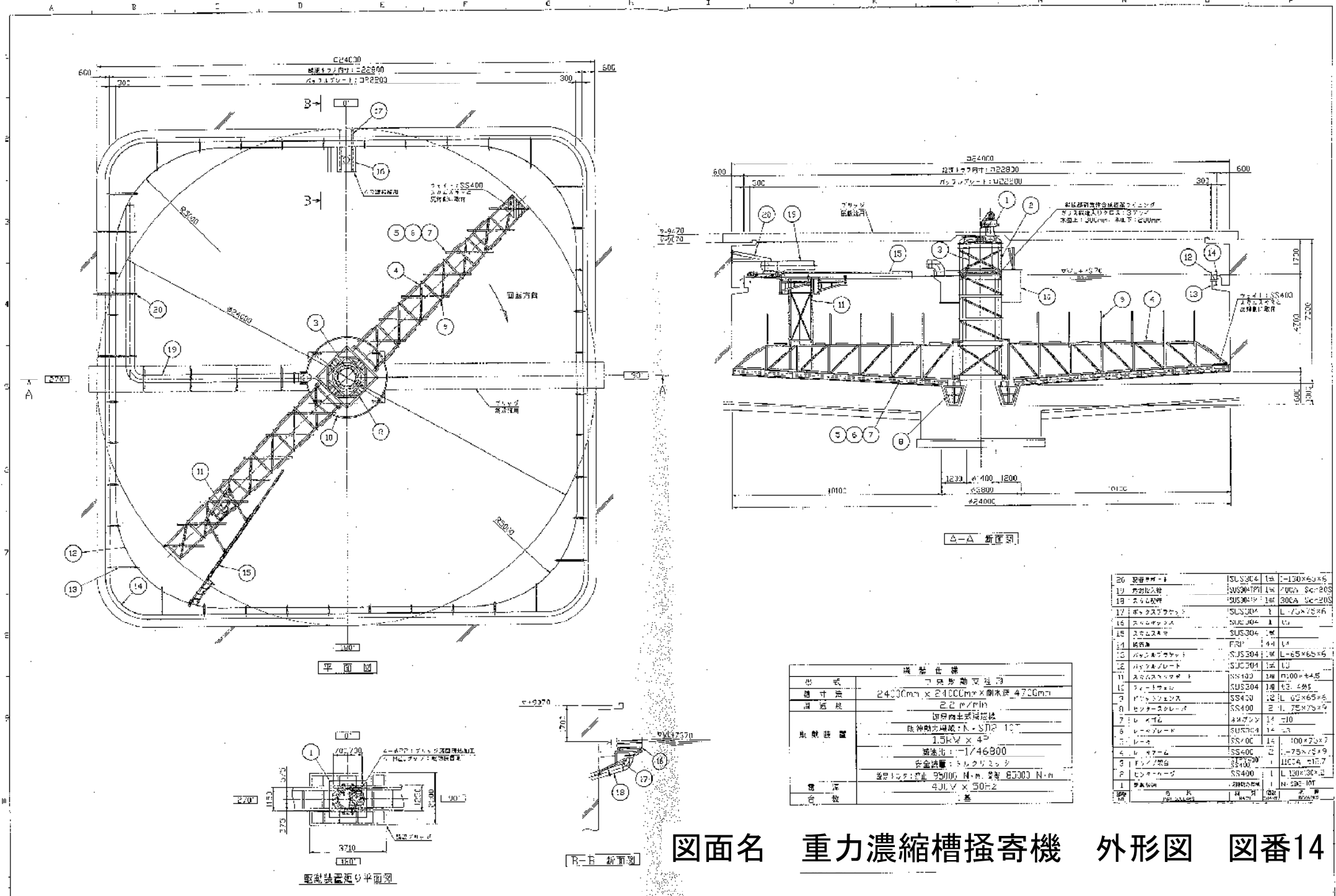
作成 DR.BY

確認 CHECKED BY

承認 APPR. BY

4131B-1819

3/13

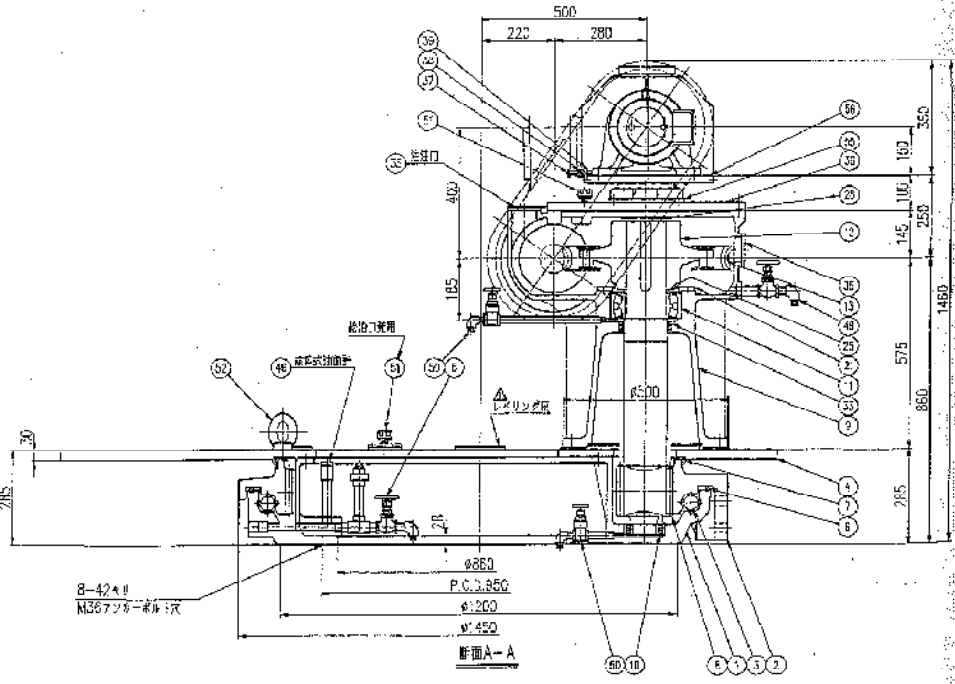
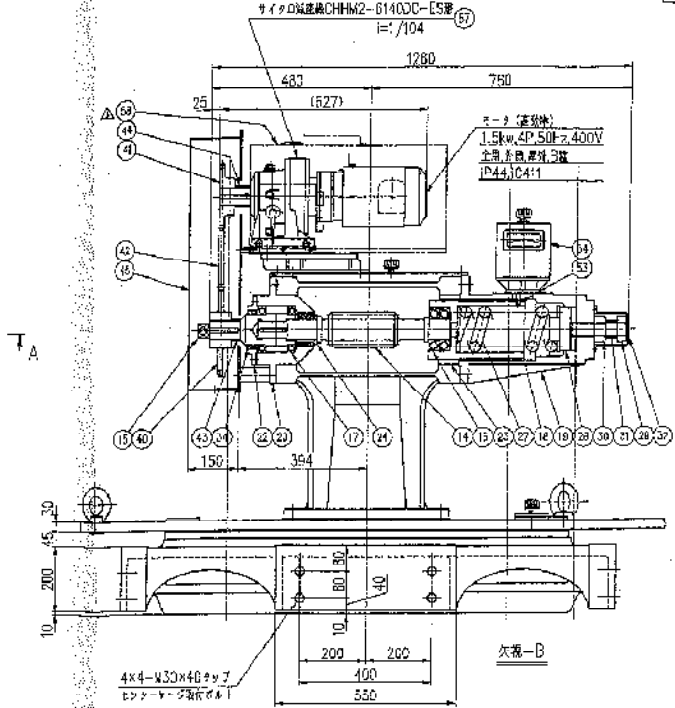
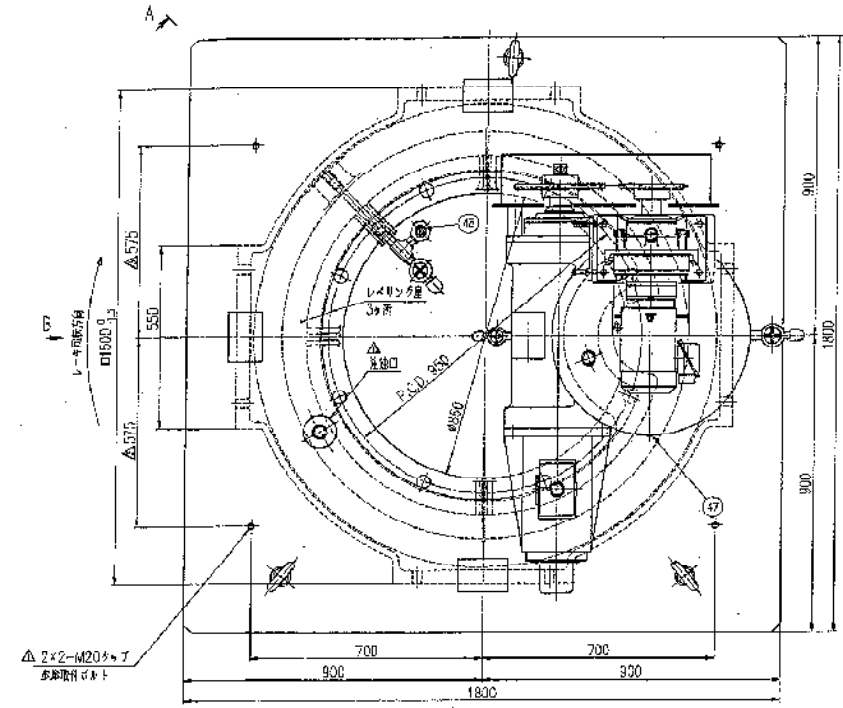


機 器 仕 様	
形 式	コ員形動式刮器
機 寸 法	2400mm x 2400mm x 鋼板厚 4.726mm
回 転 速	2.2 r/min
機 器 装 置	刮器機形式 刮器機 駆動機形式 磁石・N・S・IP 1C 1.5kW x 4P 減速比 1/46800 安全装置 トルクリミット 装置1台: 停止 95000 N・m 突撃 83303 N・m
電 源	400V x 50Hz
台 数	1

品名	規格	数量	備 考
20 駆動モーター	SUS304	1台	L-130x60x6
19 鋼板入替	SUS304TP1	1kg	700x 50x20S
18 スクリュー	SUS304P	1kg	300A 50x20S
17 ボックスワッシャー	SUS304	1	L-70x75x6
16 スクリュー	SUS304	1	U
15 スクリュー	SUS304	1	U
14 鋼板	FRP	44	L1
13 ボックスワッシャー	SUS304	1	L-65x65x6
12 ボックスワッシャー	SUS304	1	U
11 スクリュー	SK100	1	φ100x4.5
10 フライホイール	SUS304	1	φ3.48
9 ボックスワッシャー	SS400	1	L-60x65x6
8 ボックスワッシャー	SS400	1	L-75x75x6
7 ボックスワッシャー	SK100	1	φ10
6 レベラー	SUS304	1	φ
5 レベラー	SS70C	1	L-100x73x7
4 ボックスワッシャー	SS400	1	L-75x75x9
3 ボックスワッシャー	SS400	1	HCCA-115.7
2 ボックスワッシャー	SS400	1	L-130x30x4
1 ボックスワッシャー	SS400	1	N-5DS-10T

図面名 重力濃縮槽掻寄機 外形図 図番14

△	OS 6.3	レベリングボルト	取付位置	△	70. 6.18	70mm停止トルクの調整	取付位置	取付位置
△	76. 6. 5	ボルトの取付位置	取付位置	△	708. 7.15	停止トルクの調整	取付位置	取付位置



△	58	サイクロカク	SUS304	1	
△	57	サイクロ減速機	各取組	1	
△	56	サイクロプレート	SS400	1	
△	55	サイクロスタンド	SS400	1	
△	54	1/2クランプ	鉄線鋼板	1	TAMH-90° 形
△	53	ローギア	SUS304	1	φ12
△	52	フライホイール	SE390	3	M30
△	51	エアベント	市販品	2	M3-D3
△	50	油圧シリンダ	油圧	2	R 1/2, Rc 1/2
△	49	油圧シリンダ	油圧	2	R 3/4, Rc 3/4
△	48	油圧シリンダ	SUS304	1	R 3/4
△	47	油圧シリンダ	市販品	1	φR×R/4
△	46	油圧シリンダ	SUS304	1	PT 3/4
△	45	チェーンカク	SUS304	1	
△	44	スベーク	STK400	1	
△	43	スベーク	STK400	1	
△	42	ローギア	市販品	1	
△	41	スプロケット	市販品	1	
△	40	スプロケット	市販品	1	
△	39	ボルト	SS400	1	
△	38	ロケット	SUS304	4	M12
△	37	アジャストボルト	SUS304	2	M12
△	36	大カバー	SS400	1	
△	35	油圧シリンダ	FC200	2	
△	34	オイルシール	NEB	2	JIS D 90.15.3.3
△	33	オイルシール	NEB	2	JIS D 130.160.14
△	32	ボルト	FC200	1	
△	31	油圧シリンダ	STK400	1	
△	30	ロケット	SCM435	1	M42 (P=4.5)
△	29	油圧シリンダ	SCM435	1	M42 (P=4.5)
△	28	スプロケット	FC200	1	
△	27	スプロケット	SUS304	1	
△	26	エアベント	SS400	1	
△	25	スベーク	STK400	1	
△	24	オイル	オイル	1	φ300
△	23	オイル	オイル	1	φ300
△	22	油圧シリンダ	FC200	1	
△	21	油圧シリンダ	SS400	1	
△	20	油圧シリンダ	FC200	1	
△	19	スプロケット	FC250	1	
△	18	スプロケット	FC200	1	
△	17	ラジアルベアリング	市販品	2	φ5018
△	16	ラジアルベアリング	市販品	2	φ7312B 3T
△	15	入力軸	S45C	1	
△	14	ウォーム	SCH440	1	
△	13	ホイール	CAC702	1	
△	12	ホイール	FC250	1	
△	11	油圧シリンダ	市販品	1	φ23224
△	10	油圧シリンダ	市販品	1	φ22214
△	9	油圧シリンダ	FC250	1	
△	8	油圧シリンダ	SCM440	1	
△	7	入力軸	NEB	1	
△	6	入力軸	NEB	1	
△	5	油圧シリンダ	市販品	1	R 3/4, Rc 3/4
△	4	油圧シリンダ	SS400	1	
△	3	油圧シリンダ	SUJ2	φ20	R 3/4, Rc 1/2, 4.5
△	2	油圧シリンダ	SCM43B	1	油圧
△	1	油圧シリンダ	FC350	1	

1段	サイクロ減速機	CHHK2-614000-ES型	1/104
2段	チェーンドライブ	φ60 23T/30T=1/30	ギヤ数 86
3段	ウォーム減速機	ピッチ	伝達比 32.50
		歯面角	32.268
		リーフ	32.50
2段/歯数	1/45		
モジュール	6° 51' 左		
4段	内摩車	モジュール=10	モジュール=10
		歯数	15
		歯面角	20°
		並歯・手前歯	並歯・手前歯
		圧力角	20°

出力設定トルク

△△△ 警報設定トルク 65000N・m (所要トルクの1.1倍) 警報設定(67%)

△△ 停止トルク 95000N・m (出力設定トルクの97%)停止機

△ 出力設定トルク 98000N・m (100%)

モータ	1.5kW	4P	50Hz
全周方向	逆巻 IP44, IC411 400V		
入力回転数	1420		
出力回転数	0.030		
減速比	1/46800		
レベリング			
仕様			

総重量 : 3000 kg

図面名 重力農縮槽掻寄機 駆動装置外形図 図番15